



Organización de las Naciones Unidas para la Alimentación y la Agricultura

FIDA
Invertir en la población rural

ONU MUJERES

Entidad de las Naciones Unidas para la Igualdad de Género y el Empoderamiento de las Mujeres

WFP
Programa Mundial de Alimentos

GUÍA METODOLÓGICA DE CAPACITACIÓN EN "HABILIDADES EMPRESARIALES PARA PROMOVER LA CAPACITACIÓN Y ASISTENCIA TÉCNICA CONTINUA EN EL FORTALECIMIENTO DE MODELOS DE NEGOCIOS INCLUSIVOS" TRADUCCIÓN AL IDIOMA Q'EQCHI'

PROGRAMA CONJUNTO:
Acelerando el progreso del empoderamiento económico de las mujeres rurales



VERSIÓN
Q'EQCHI'



PROGRAMA CONJUNTO
"ACELERANDO EL PROGRESO DEL EMPODERAMIENTO ECONÓMICO DE MUJERES RURALES DEL VALLE DEL POLOCHIC, ALTA VERAPAZ"



Organización de las Naciones
Unidas para la Alimentación
y la Agricultura



FIDA
Invertir en la población rural



Entidad de las Naciones Unidas para la Igualdad
de Género y el Empoderamiento de las Mujeres



**Programa
Mundial de
Alimentos**

PROGRAMA CONJUNTO:
Acelerando el progreso del empoderamiento
económico de las mujeres rurales



**GUÍA METODOLÓGICA DE CAPACITACIÓN EN
"HABILIDADES EMPRESARIALES
PARA PROMOVER LA CAPACITACIÓN
Y ASISTENCIA TÉCNICA CONTINUA
EN EL FORTALECIMIENTO DE
MODELOS DE NEGOCIOS INCLUSIVOS"
TRADUCCIÓN AL IDIOMA Q'EQCHI'**

**PROGRAMA CONJUNTO
"ACELERANDO EL PROGRESO
DEL EMPODERAMIENTO ECONÓMICO
DE MUJERES RURALES
DEL VALLE DEL POLOCHIC, ALTA VERAPAZ"**

ÍNDICE

Xch'olob'ankil	1
Aajel ru na'leb'	3
K'aru li seeb'il molam k'ayib'aal na'leb'	5
Nin K'anjelak sa' tiikilal	6
Nin oxloq'oni li ru choxach'och' ut li k'aru nin maatani	9
K'anjelak sa' komonil	11
Nawno chiwu lin sutamil	13
Nin chap xkawilal inch'ool	16
Seeb' inch'ool	18
Xch'aajkilal b'anunk	20
Xink'aayktesiwib chi jalaak.	23
Nin k'uluk ut nin k'eok esil	26
Ninru xyiib'anikil li ch'aajkilal	28
Ninkawresiwib'	31
Tusuk k'anjel re moqon	34
Nin ru k'ayink	38
Nin ru xb'eresinkil chi chab'il intumin	40
Nin k'ak'ale li k'arure lin k'ay.	42

XCH'OLOB'ANKIL

Na'no chiqu li aatin "Seeb'il", a'an li qanawom chirix junaq li poyanam re xb'anunkil junaq k'anjel chi chab'il re ru ut ink'a ch'aaj.

Wank nab'al xseeb'il na'leeb' li k'utb'il chaq chiqu naq toj kach'ino chaq ut a'an na hulak chi wank sa' qayanq chooqre li qa yuan, jo'kan ajwi wank li naqa tzol naq nanume' qa wanjik sa' li tz'oleb'aal, rikineb' li qa lo'y, qech'alal, ut sa' li qak'anjel.

Li qa seeb'il naruhank xjalinkil ru, ut xk'eb'al xloq'al re li junjunk, jo'kan ajwi xk'ebal xk'aba'"Xkawil Seeb'al ut q'unil seeb'al". Li q'unil seeb'al juntaq'eetinb'il rik'in li xwanjik li poyanam, Chanru xwanjik sa komonil, li jolomink, ut xch'oolaninkil li rek'ahom, wan li kawil seeb'al, a'neb' a'an li na'leb' ut li seeb'il li bak'bo wi rik'in junak li k'anjel.

Lo ch'olob'ank a'in nake xk'e X-ek'ach'ool renaq chi chinqil yoqo xb'anunkiil chirix laj seeb'al k'anjel ut xmajelal, ab'anan, ajel ru re naq junaq li seebil na'leb' wank xchab'ilal ajel ru xb'anunkil kiil li k'anjel re naq k'osmank li sachk.

Re naq to ruuq xtochb'al li junjunk li k'anjel, to atinaq sa' li tasal hu re li tz'olok chirix li q'unil seebal reeb laj k'ayinel, re naq ink'a chaajqaq xk'anjel li poyanam k'ayinel, ut wanq xsahil banuhom.

Jo'kan bi naq qak'e qach'ool xtz'olb'al li Seeb'al K'ayinel, xb'anaq re xk'eb'al xtzaq xnawom ajel ru xk'anjelankil li k'aakreru li tk'ayimank, kama'an laj k'ay ut li xnawom a'in, re naq tt ruuq chi jolomink sa' la jun sutamil, k'anjelak, ut rilaq rajlal xk'anjel li k'ayink

Laj K'ayinel arin Guatemal a'an jun li poyanam li jwal na xchoolani rajlal kutan xchab'ilob'resinkil ut wank rajlal xsik'b'al li wakliik, jo'kan b'i ajel ru rilb'al naq to ruuq chi wakliik chi sa' ut xk'amb'al chirix, ut xsik'b'al li qa okeb'al re xchab'ilob'resinkil li qak'anjel.

LI NAWB'IL NA'LEB' UT LI AJEL AATIN.

a. Xyoob'ankil K'aaq re ru k'anjel:

Chab'il k'auxlak ut b'anunk b'eresinb'il re xyoob'ankil xb'ihomal re xchapb'al li rusilal li wank sa' li sutam, re naq to ruuq xsahinkil xmajelal re li okeb'al tumin chirix li ak' nawom re li xyib'ankil li k'aakreru li na k'eok xkawilal ch'olej ut li xtawom a'naqraj xk'eb'al xloq'al re xsikb'al xchab'ilal li poyanam, li ch'util k'ay, xtuminal li tenamit ut li qakomonil.

b. Xsutamil li yob'ank ak' k'anjel:

Xch'utamil poyanam, xk'anjelal b'ak'b'il wi rikin li seeb'al na'leb' ut truuq chi tenq'ank re xyoob'ankil ut xkawresinkil li ak' k'ayib'aal.

c. Aj yob'anel k'anjel re k'ayink:

Poyanam xjunesal malaj chaq'rab'inb'il, rikin x-ak'matk' re k'ayink, k'aaq re ru ut na xyoob' jun li na'leb' ut chirix li tusb'il k'anjel na xb'anu re naq jalmanq re naq' yaal.

d. Na'leb'ak ut ak' naleb' Yehom b'aanuhom:

Jo'kan xk'auxlankil ut xb'anunkil chiru li yob'ank ak' na'leb', jalb'al xb'anuhom, xk'aux paab'al, li k'auxl aj wank sa' li qa jolom ut xkutb'esinkil sa' xb'een li yoob'ank ak'il k'ay re naq truuq chi wank.

e. Tusb'il k'anjel re xyob'ankil ak' na'leb':

K'uub'ankil xb'anunkil ut xsik'b'al xtuminal li qa k'auxl re xyoob'ankil li ak' na'leb', rik'in tusbil k'anjel sa' xyanq junaq li ak'ch'until k'ay li na xsik' xtawb'al xkawresinkil yalaq k'a'aq re ru k'ay malaj k'anjel.

f. Tzolb'al li xyoob'ankil li ak' na'leb':

Tzolobaak re xyoob'ankil li ak' na'leb' li na xsik' li wakliik re li yehom banuhom li xyoob'ankil li ak' na'leb', rikin k'anjel li na xsik' xtawb'al xkawresinkil li qabanuhom, xkawresinkil li qak'anjel, ut li qanawom chi poyanamil ut li qanawom chirix li ak'na'leb'il re k'ayink, sa' xyanq li tzolebaal li tz'aqal re ru ut li ink'a tz'aqal reru ut li xchapab'al rib rik'ineb li nake yiib'ank k'aaqreru. Li tzoleb'aal ajel ru naq tixk'e sa' xyanq li tzolok, xk'utb'al li tz'ib'anb'il chaq ut chi b'anunb'il, li jwal nab'al kawresinb'il re li nawom ut li ak' tzolom re li ulul ch'ich' re naq laj tzolonel wanq xnawom re xkawresinkil li xk'auxl re li ak'na'leb' k'ayink ut yooq chi xnawb'al li ak' nawom sa' xb'een li ulul ch'ich' ut naq yook chi k'iik ut chi wakliik li ak' nawom.

g. Jalam'uuch k'ay:

A'an jun li k'anjelob'aal li na xyee tz'aqal reru xrahomeb li ak' n'a'leb'ut na xyee naq a'an jun li tuzb'il k'anjel uteb' xb'ehul li tk'manq chi k'anjelak re xtawb'al li qajom chi tuminal ut li t xb'anu renaq tk'iik li ak'na'leb re li ch'uut k'ay

K'aru li ak' seeb'il na'leb'

Li ak' seeb'il na'leb' a'an li qakawilal re xb'anunkil li k'anjel re li ak na'leb' re naq qa yuuk'i ru li jalanq jalanq li na'lebaak yib'ank sa' li xkay, ut riiqa li chaajkikal. Tooxkanab' xjolominkil li ch'uut re k'anjelak, na xtaqsi li xmetz'ew re li xjalam'uuch re li k'ay, ut na xk'e xkomon xtz'aq jwal loq sa' xyanqeb laj ak'na'leb'al k'ay, ut li jwal ajel ru a'an li na xk'e li xhonalil ut xnawom re naq truuq chi wakliik ut li xsutamil.

1

Nin K'anjelak sa' tiikilal

Taa'uxmanq xk'a'uxlankil chanru xb'anunkil jun li k'anjel chi tusb'il ru xb'aan li chanqrab'inb'il, xaqxokaq sa' tiikilal loq'alil (jo'ka'an qayob'texsi ut qakawresi li xwanjik sa')



Ma nakanaw k'aru li tikilal loq'alil A'li chijunil xchab'ilal ut li chankeb' ru li poyanam re xb'anunkil li chab'ilal, li tikilal, xk'amb'al chi tz'aqal reru li chaqrab'inb'il. A'an li na xtz'aqob'resi li xjunxaqalil li poyanam ut re naqchab'ilaq rajalal kutan.

Anajwan ajnakanaw chik a'in ut li k'aru naraj xyeeb'al, tooruuq chi aatinak chirix li tikilal loq'alil, jun ch'uut chi chab'il ajkanjel, ajel ru naq wanq li xtikilal loq'alil, a'naq li xb'een nawom re truuq xtkinb'ankil junaq xk'anjel malaj junaq xna'leb'

Nin k'auxla naq nin b'anu li tikilal loq'alil
A'b'an chanru naq tin chab'ilob'resi

1. K'amch'oolanink

Li k'anjelak naxyoob' qik'in, xb'anunkil li k'aru xinye naq tinb'anu, a'an xb'een li tz'aqalil b'anuhom. Jo'kan ajwi tin jiqok re naq te jiqok lin komon. Ut kawuuq qametzew rikineb' li q'un ruheb' ut junpaataqeb rik'ineb' li jwal timil nake' b'eehe'k



2. Chaab'ilal

Renaq chab'ilaqin rikineb lin komon ajel ru naq chab'ilaqin wik'inwib', tinnaw li k'aaqreru tinruuq xb'anunkil ut li tojmaji' Ajelru naq na'noq chiwu li ninnaw. Li k'aru ninnaw xb'anunkil chi us re naq lin kanjel y uteb' xk'anjel li komon re to ruuq chi jiqok



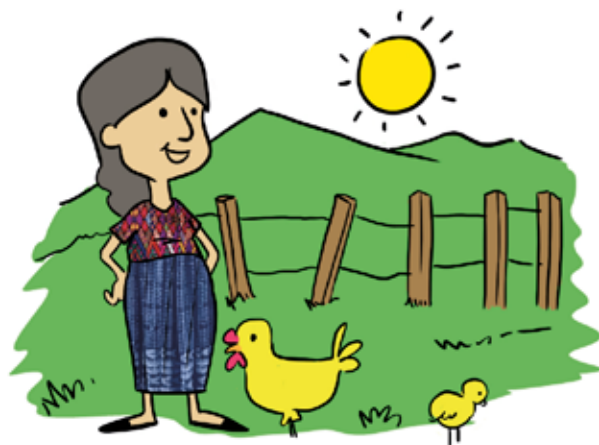
3. Tiikilal:

Xch'olch'okilal li junjunq ink'anjel t'aatinaq xjunes chiru li nab'al aatin, wanq xna'leb'il li k'aru tin b'anu ut li ninye, li oxloq'ink, xtz'aqal honal narilrib' sa' xjunxaqalil ha'an ajwi xkomon tiikilal

4. K'ehok eetal ib'



Li k'anjelak na xk'amchaq li josq'ink, ink'a nokoru xk'eb'alqib se'aatin, nawanq li pleetik, a'b'an a'an ch'olch'o naq wanq sa' li q'ayanq', li aajel ru naq la'at jalanaqat chiruheb' laa komon, ut chanqru naka b'anu re xyiib'ankil la ch'aajkilal ut li rehe'b' laa komon. Xnawb'al naq la watin Naru chi yoob'ank, ab'an nake'ru ajwi chi kamsink, ut la'at wank la metz'ew re xb'anunkil a'an ut wank xkomon.



5. Waklesink ch'oolej

Li waklesink ch'oolej a'an li natikisinkqe re naq tooruuq chi hulak, toj b'ar naqaj, a'an li naxk'e xyu'am li qa k'anjel chi junqal ut li reeb li qakomon, k'e laach'ool ut tak'e reetal naq timil timil t'oq chi k'anjelak

2

Nin oxloq'oni li ru choxach'och' ut li k'aru nin maatani



Xka'sutinkil xwankilal re li xnawb'al roksinkil li k'aaqreru li wank chiru choxach'och', li aj'ookil sutam, chanru laj loq'onel Kama'an ajwi laj k'ayinel, ak'rajom re lo'q'oq ut k'ayink

Li choxach'och' a'an li nak'eokqe chijunil li ajel ru re naq yo'yoq'o.

Naxqe li qa tz'ekemaq, li qa ha, li b'ook- iq' li jwal ajel ru re xwaklesinkil li qamuheb'al, nab'al k'aaqreru chik. Li choxach'och' a'an ajwi li sutam kukaajwi ta b'ar naqakawrisiqib, aran ajwi nake' xkawresirib' li xul uteb' li che'k'aam.

A'b'an K'a'ut to aatinaq chirix li oxloq'inkil li choxach'och
Oxloq'inkil li choxach'och' a'an xk'eb'al chiqu xmajelal li
qakomon ut re naq tooruuq xk'eeb'al li qa teeb'il k'auxl, noko
aatinaq chirix k'ayink loq'oq rik'ineb' li nake'k'aak'alenk li
choxach'och jo'q'e naqa k'aak'ale ut naqakol naq na'el chaq
li ruuch li k'anjel.

Jo'kan b'i anaqwan yewe chanru naka k'aak'akale li
choxach'och' naq nakayiib' la k'ay.

Chankru rilb'al xlamb'al la k'ay

Chan ru naka yeechi'i laak'ay re li k'ila poyanam

Peeyal naq ink'a naqa k'aak'ale li choxach'och' chi ch'olch'o

Aajel ru xb'anunkil rik'in xlamb'al re naq ink'a qatz'ajni ru li qa
aj'ookil sutam, li qaloq'onel te xnaw naq li qak'ay jwal
jalanwi naq te xk'e reetal naq nakak'ak'ale li xsutam b'ar
yo'yokatwi.

- Li rawimal ch'och'na oso' ut ajel ru naq qakawresi li
xwanjikeb' li qalal qak'ajol.
- Li xchaq'rab'il na xpatz'
- Li xaj'ookil na'leb'laj loq'onel sa' xb'een li ch'aajkilal re li
qasutam rajlal nab'al ut nab'al li xpatz'om chirix a'in.

3

K'anlejak sa' Komonil

Xxaqab'ankil chanru xb'anunkil li k'ayink sa' li komonil k'anjel, sa' li juntaq'eetil ut sa' li xtz'aqob'l.

Aatinaq chirix li komonil k'anjel na xb'oq naab'al li k'amch'oolanink, k'anjelak sa' komonil a'an li yalok q'e re jun chut chi poyanam re xb'anunkil jun li xtusk'anjelkomonil. A'in naraja xyeeb'al naq aajel ru li k'ub'an sa' komonil poyanamil re naq juntaq'eetaq li qajom.

Chawilaq a'in Sa' xyanq li komonil ajel ru naq te' tenq'ank re xb'aanunkil jun xchaal li k'anjel.



K'a'uxlaqo anaqwan chirix a'in

- 1 K'a'uxla jun k'amonaq k'aruheb' li k'anjel xb'anuman sa' komonil k'anjel junxilchaq.

2 Ma ak xak'a'uxla, mawan chawu, usaqb'i, k'a'uxla anaqwan ma chab'il li k'anjelak sa' komonil, malaj ink'a, k'aru x tz'olman

3 Wi la yehom naq us, k'a'uxla k'aru xb'anuman re naq chab'il x-el la komonil k'anjel, ut anaqwan t tz'ib'a s'a li junjunq li tiikil juchul malaj tayee rik'in xyaab' a kux renaq ink'a tsachq chawu

4 Wi la yehom naq ink'a us, cha k'a'uxla k'aru ink'a xb'anuman re naq chab'il x-el li komonil k'anjel, ut k'araj ru xajmank re naq chab'ilraj ki el.

Li komonil k'anjelak na b'anumank naq la'at ta b'anu li komon tenq uteb' laa komon, ab'an ajel ru naq tanaw re naq tooruug xb'anunkil li xkomon k'anjel a'an li k'anjelak rikin xchabil honalil, ut tawek'a naq jalanat chirueb' laa komon naq chab'il naka b'eresi la honal ut na ruuchink la k'anjel, nakataw li k'aru nakawaj chi chab'il naq wankat sa' komonil ch'uut

Laj Xik'onel re li komonil k'anjel

- K'ojlaak in ch'ool
- Ninqilwank
- Jwal Ch'aaj li qajom
- Cha'leb'il qak'anjel
- Jwal lub'luko

4

Nawno chiwu lin sutamil

Xnawb'al lin sutamil ajel ru naq qajolomi li qanawom ut re xsik'b'al li xseeb'alil ut li tz'ilok rixeb' reheb' li nake k'ehokqe li k'a'aaq re ru, uteb' aj loqonel.



Jwal K'iial li ninqi poyanam kab'l chiru li ruch'ich'och'nake'xyoob'

k'anjelak ut ink'a na'no chiruheb'b'ar wankeb' chi k'anjelak, ink'a nake xnaw xseeb'alil, xtzaq li juntaaq'etil k'a'aaq re ru li naqe xye'echi'i. Ut chanru nake'kayiink, ku yooko ta chi aatinak chirix chanru naqe' k'yiink tikr, noko aatinak chirix chanru li qaloq'onel naqe' raj loq'ok.

Naq jwal na'no chiqu li k'aru nanume' sa' li qasutamil jwal nab'al li xhonalil re naq toruuq xnimobresinkil li qak'ay



K'e retal a'in

Wanq na'leb' li Naru tak'e se'ajl, ut tat xtenqa re naq ta naw chi chab'il la sutamil, ut li xchab'ilal naq yooko xtusb'al ru arin

Chasumee li junjunq chi patz'om

Ma ninnaw b'ar
ta wi tin kayinq

Ma wank xtuminal li ajel
ru re xyoob'ankil, wi
mak'a wik'in, ma Naru tin
taw li jarub nawaj

Li k'aru tin
k'ayi ma
txtenq'a in
loq'onel

Mawan chik
junaq ajk'ay
chin k'atq' li
yooq
xye'chinkil li na
xjuntaaqeeti lin
k'ay

K'aru li majelal
tawmanq sa'
xhonalil
xk'ayiinkil lin
ruuchk'ay

Ma ninru
xchab'ilob'resinkil lin
k'ay chiruheb li
seeb'xch'oleb re
k'ayink, ut chanru
tin b'anu

Ma na'no inb'an chi
xjunil li k'aru ajel ru
xnawb'al chirix lin
ruuch k'ay



K'anjelaqo
Chawil li jalam'uuch ut k'a'uxla

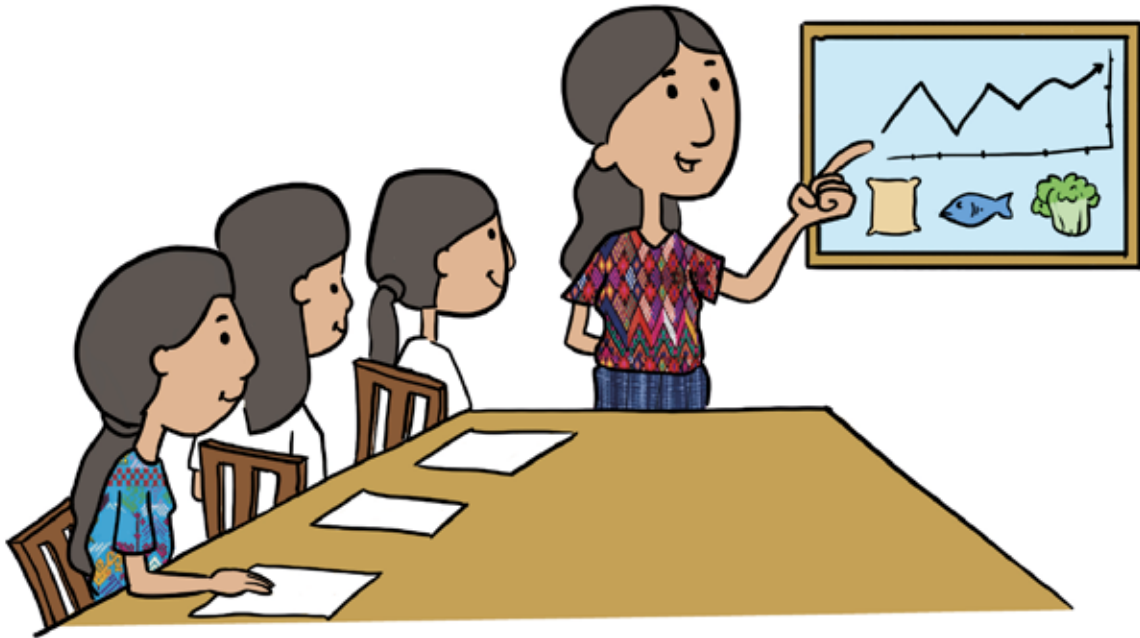


- 1 K'aru li nakawil, li ink'a us nab'anuman
- 2 K'aru li nakawil, li chab'il nab'anuman
- 3 K'araj ru li na ajmank sa' li k'ayib'aal re li tenamit re naq tchaab'ilob'resi ixk'anjel

5

Nin chap xkawilal

Xkawresinkil xkawilal qach'ool chi tz'aqal re ru, re naq rajlal k'uulanb'ilaq chanru li k'ayiink



Re naq chabilaq li xkawilal qach'ool naqaj xyiib'ankil kiib xtustukil sutam: Xb'een xsik'b'al jun li qajom cho'qre li komonil k'anjel ut xkab' ch'ajraj b'ayaq xtusb'al ru li k'anjel b'ar te'tz'aqonq chijunileb'.

Chanru a'an te'tz'aqonq chijunileb

Tento xk'eeb'al li k'anjel b'ar te tz'aqonq chijunileb li poyanam re li ch'uut, ut majun kanaq chi xb'eej yut chijunilo qanaw jarub li yook chi b'eeek li qak'anjel ut jo'kan ajwi too tenq'anq re ajwi xb'anunkileb'

Consejos clave:

Qanaw chi us li k'aru li qajom, chikok', chisaaj ut ninq roq xyanq xhonalil, xtawb'al

Q'ilaq sali qasutam ut k'anjelaqo ri'k'in xqakawilal li ajkomonil K'anjel

Xatawaq li tuqtukilal sa' li qakomon, xk'eb'aleb sa' ajl chi junileb li poyanam li te' eek'ank re li qakawilal ch'ool

Xch'oolaninkil xsahilal li qawanjik sa' li qak'anje

Xak'eaq xk'anjel xb'anunkil rik'in xkawilal chi xjunjunqileb' la komon

Xa tz'ilaq rix chi junjunqal li ch'aajkilal li na tawman ut xe sik'aaq sa' komonil jwal us chooqre li komon ut wanqex se'aatin

6

Seeb' inch'ool

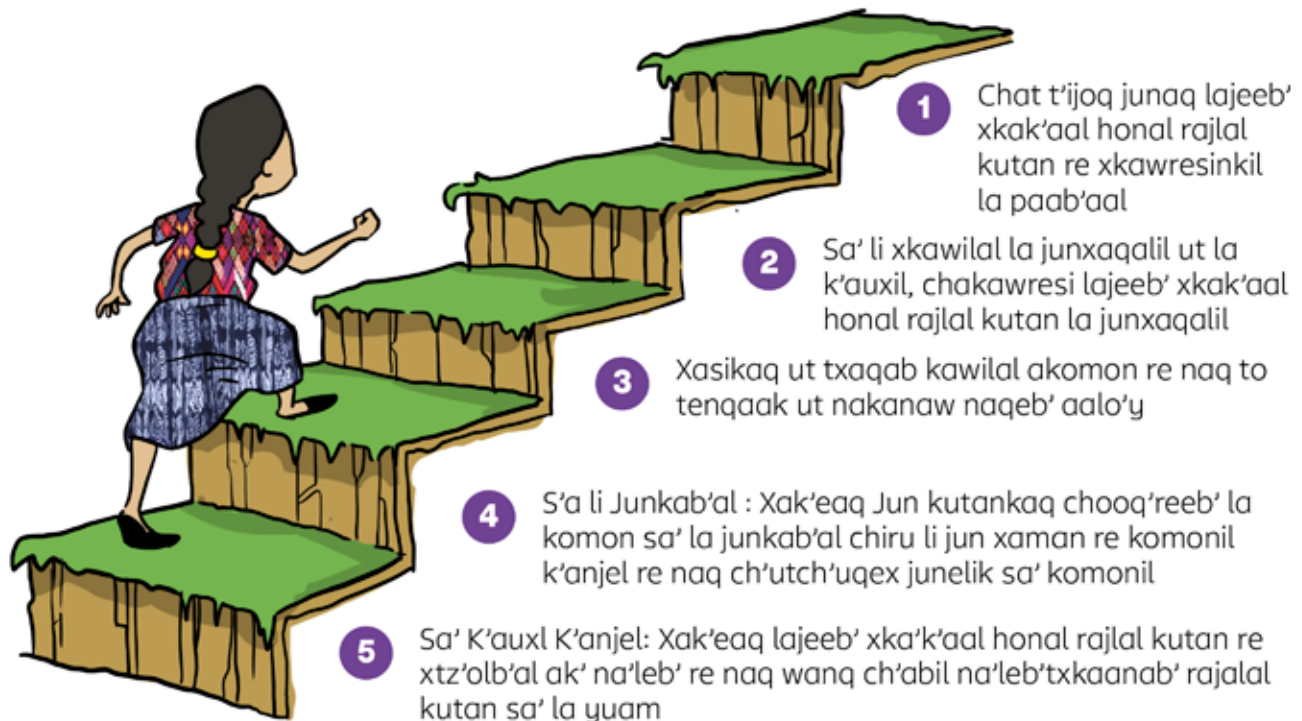
Xpuktasinkil ixq aj k'amolb'e, ak'aq x nawom ut ajmatk'

Naq junaq li poyanam na yeeman re naq seeb'xch'ool chi k'anjelak, yooko xyeeb'al naq rajal yo chi rilb'al li xchab'ilal li k'aaqreru li tawman.

Re naq laatqat seeb'aaq a ch'ool ajel ru naq nawnoq' chawu oob' xcha'al xjunxaqalil la yu'am, ut jwal chak'eaq retal

Naq kawaq a ch'ool moko narajta xyeebal naq ink'a ch'inaaq a ch'ool

Kaaj wi naq ink'a naka kanab' awib naq li ink'a us k'auxl, taqlaank xb'een la Yuam



Arin qayoob rilb'al li waqib' retalil li poyanam seeb'xch'ool li kama'an boq'b'ileb' CEP'S

C: Características

E: Emprendedoras

P: Personales

K'aruheb li retalil li poyanam li Seeb'xch'ool

A'aneb li chankeb ru li poyanam li jwal ajel ru re naq truuq chi wakliik chi chab'il.

A'in na xk'ut chiq'u b'ar wankeb' li k'anjel tb'anumanq li na xb'orchaq len li jaalak, ut tikb'il.

Wi la'in seeb' inch'ool chi wakliik, yookin xyiib'ankil li k'amch'oolanink li naqex b'anuwe jwal us ut chab'il li na sumenk chiruheb' li ch'a'ajkilal, ninkauresi lin seeb'alil re xsik'b'al xyalal li k'anjel.

Anaqwan tqil li retalil li poyanam seeb'xch'ool li k'aru tin k'anjela re naq seeb'ak inch'ool.

7

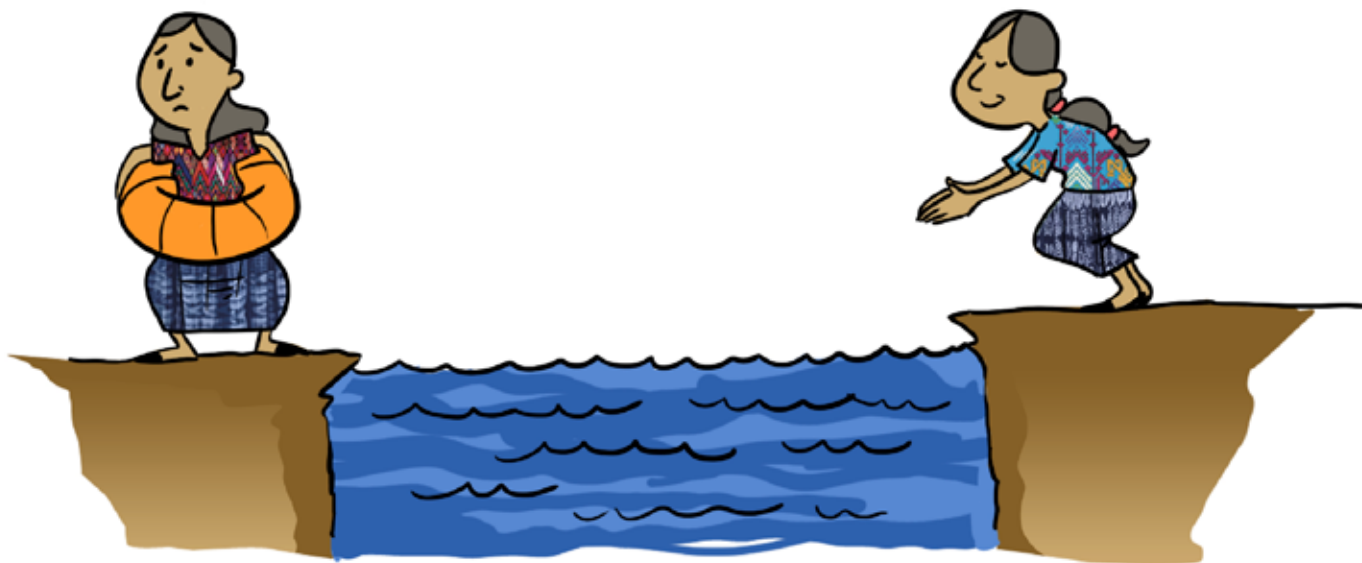
Xch'ajkilal b'anunk

Xch'ajkilal b'anunk chi tzaqal, re xkawresinkileb li ixq re naq te' wakliik, ajel ru naq na'noq chiwu li k'anjel ut li xmajelalil, ink'a tin k'utb'esi yal chi mak'a rajlal.

Xb'anunkil se'ch'ajkilal li k'anjel ink'a truhanq risinkil, xb'an naq sa' li choxach'och' re li waklik rajlal kutan wank sa' la yu'am naq wank sa' quq' li ak' nawom ut naxk'e liqaxiw.

Xb'an a'in, naq li chajkilal b'anunk chi tzaqal naqa yee mare to tz'ekoq b'ayaq, jo'kanb'i chapatz'aq awib naq tat tawmanq sa' junaq honal xkomon a'in.

Ma nim, malaj b'abay li truanqwi, ma nim, malaj b'ab'ay, li chajkilal li tchapmanq wi, ma jwal aajel chiwu li ttz'eqmanq naq ink'a ch'abil elq' chiwu, li jarub' weechani naq chab'il elq' chiwu, naraj xyeeb'al naq jwal ch'abil choq're li wajom



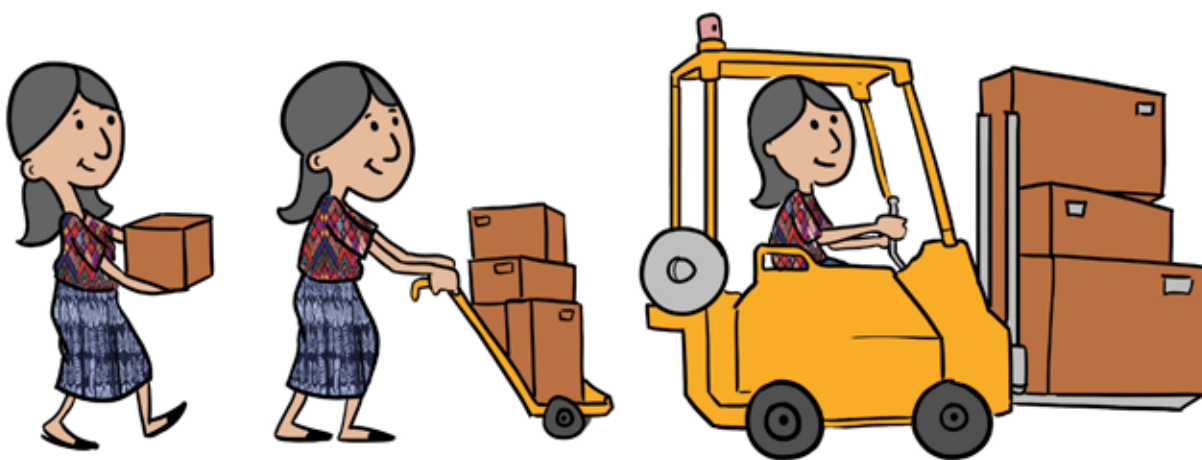
Chawilaq li jalamuuch ut chapatzaq awib a junes, mat kut rib'junaq li winq sa' li palaw naq mak'aaq aj kolol re ut naq ink'a naxnaw numxik, ma tixk'e se' majelal chi jo'kain xyu'am, ut xpatz'rib, ma toj tin tz'ol li numxik toja' naq tin kutwib, malaj toj tin patz' intenq' rik'in junaq li nawno chiru.

Chijunileb li poyanam li nake' wakli, wank naq xe xk'e se' chajkilal lix yu'ameb' re naq te' ruuq xb'anunkil xk'anjeleb'. Li ani naraj wakliik ajel ru naq numsi li majelal li arriesgarse.

8

Xink'aayktesiwiib chi jalaak

Li nimla k'a'uxlak a'an jun xseeb'il ach'ool ut ajel ru xk'anjelankil sa' li qayanq. Wi juxilchaq nin k'ayi o'k'aal ketz'al anaqwan nink'ayi Lajeek'aal rox' o'q'ob ninru xb'anunkil, wi junxilchaq lajeeb'o ajwi, anaqwan oob'xka'k'aalo' chik



K'iila ajtzolonel chiru li choxach'och' nake'xk'e li k'aytesiik ib' chiru li jalaak a'an li retalil sa' xyanqeeb' chijunileb laj seeb'il ch'oolej.

Yooko chi jalb'en rajlal ut li choxa ch'och' rajlal yo chi loq'oq ut k'ayink, ut rajal yo chi jalaak li ak'na'leb' li xyeemanchaq sa' jun raqal li tasal hu a'in ut yooqo rajlal xtz'olb'al ut xnawb'al rilb'al yooqo ajwi x-ek'anqilqib' rajlal ut jun qayook chiruheb



1. Seeb'aqat chiru li jalaak:

Naq na hulak li jalaak ink'a noko ru xnawb'al A'b'an Naru naq ta kawresi jun ch'olaq la k'anjel ut chapatz' awib, k'aru li na ramokwe renaq yooqin chi oyb'enink.



2. Moqon Majelal:

Li moqon majelal naraj naq junpaat tat jalaag, noko ru xnawb'al ut rilb'al ak'il na'leb' makanab' moqon xseeb'ilal ak'a'uxl.



3. Qak'a'uxla li jalaak:

Nab'alsutaq cha k'a'uxla sa' li jalaak. Ab'an naq ta k'a'uxla a'an, cha tz'iib'a li xchab'ilal li tixkanab' awe re naq tawmanq li na ajman.



4. Chab'il na'leb:

Naq naka k'ul chi chabil li na'leb re li jalaak, a'an ajel ru re naq tat truuq xb'eresinkil chi chab'il, K'a'uxla li chab'il na'leb' re naq saa' ta wek'a a wib.



5. Sik' li jalaak:

Xsik'b'al li jalak jwal nab'al li k'amch'oolanink na xk'amchaq chawu, ab'an ustaraj naq txk'amchaq ak' okenk cho'q awe ut reheb' la junb'lal. Cha sik'aq li xa tz'ol sa' li junjunk k'anjel ab'anuhom ut makanab' awib.

EJERCICIO PRÁCTICO.

- a K'a'uxla junpataq junaq li honalil re jalaak li xawil junxilchaq
- b K'a'uxla sa'la chab'il na'leb chiru li jalaak, ut chanru xjala la yu'am

K'utb'esink

Se' jarub chiab'tooruuq xyeeb'al li yajel xwank sa li chiab' 2020 COVID19 xk'ab'a wanq chab'ilal xk'amchaq ut wank ajwi li ink'a us.

Ab'anan xin ru xk'aytasinkilwib chiru li jalaak, xink'ayi lin k'ay ut xin b'anu li xye'we, xink'e xtz'apb'al we ut xin k'ak'aleeb', xkub'e bayaq lin k'ay, ab'an xin numsi ut toj wankin sa' li k'ayib'aal.

- c Anaqwan aqna'no chawu li naxye sa' li kutb'esink, yooqat chi ka'auxlank sa' li k'aru xatwank wi ut la yu'am xjalaa.
- d K'aru li n'aleb tak'eraaj awe wi tat truuq raj suq'iik chawix

N'aleb'

Xch'olob'ankil kuwank ta s'a li xk'ayib'aal ch'uut re najt kuy, wi najalab'i, xb'aan naq junpaat tk'ayq sa'lin sutam, truuq naq najt txkuy jun li xk'ayib'aal ch'uut seeb'aaq xch'ool.

Jo'kan b'i naru nayeman naq junaq li chab'il ajk'amolb'e a'li naxtaw xkawilal li xk'ayib'aal ch'uut

9

Nin k'uluk ut nin k'eok esil

Tusuk na'leb', xk'uub'al li esil ut aatinak chiruheb' li poyanam.

Re naq tawmanq ru li k'aru li k'eok esil ajel ru xnawb'al naq li k'eok esil wank kahib' xch'aal, li na k'eok, li na k'uluk, rik'in k'aru tiinnumsiwi ut k'aru li esil tinnumsi.

Aj numsinel

Poyanam
nak'amok esil

Aj k'ulunel

Poyanam na
a'b'ink li esil

Puktesib'aal esil

Li k'aru naka
taqlakwi li esil

Li esil

Li k'aru na
ajmanq naweq

Li jalam uuch li tqak'utchwu oxib xcha'al li k'eok esil a'b'an li ilb'il chiru aj seb'al k'auxl ,



Re naq ch'ab'ilaq li esil, ajel xyiib'ankil ru rik'ineb' a'in

Junpaat

Kach'in roq

Ajel ru

Na tawman ru

Sa' xyiib'ankil

Wi chabíl li esil wank yal ink'a ajwi te'sik'oq awe laaloqonel wank k'aru tkelonqeb'reeb' xkomoneb li poyanam li te'raj atenqankil xkawresinkil, uteb' la komon ajk'anjel malaj la junkab'al, li ch'abil esilal a'an jun li ajel ru renaq ta taw li k'aru nakawaj re la ch'ab'il k'a'ux, ajel ru naq tak'e xkomil a honal ut chituminal re naq tat truuq xb'anunkil

- a** Yiib' junaq la esilal re k'ayiink, renaq tat truuhanq xye'chinkil yalaq ani li poyanam patz'oqre la k'ay.
- b** Maa kub'si la jolom naq tat aatinaq, chawilaq sa' ruheb', ut ta sume xpatz'omeb chi tz'aqal reru
- c** Chanru tqake li esil:
Chayoob'aaq- ch'olob'ru – k'e li esil – k'e awib se' aatin –
raq la waatin
- d** Chatawak ruheb

10

Lajeeb' Ninru xyiib'anikil li ch'aajkilal

Nin K'anjelak re naq wanqo se' tuqtukilal se' xyanqeb' inkomon, wi wank raj li ch'ajkilal too aatinaq re naq ink'a too ch'aajko'q



Li ch'aajkilal junelik wanq se' qayank ut ink'a tkajraj o malaj yooqo rajchaq xsik'b'al.

S'a li xsutamil junak li k'ay Naru natawman kok' ch'ajkilal ut Naru naniman toja' yaal ma wanko chi sa', jo'kan naq ajel ru naq wank sahil ch'oolejil usaq ta to xjoot a'b'an tooruuq xyiib'ankil.

Jo'kan b'i, xqach'olob' chawu chanru li ch'abil esilal, renaq a'an to xtenqa chi xyiib'ankil li ch'ajkilal li natawman, jo'kan b'i tqak'e chanaw chanru xyiib'ankil li chajkilal.

1

Aatinanqex s'a le yanq ut chatusaq ru la k'anjel li nake b'anu sa' komonil k'anjel

2

Chawab'iaq xn'aleb' la wech ajk'anjel li k'aru naraj xyeeb'al ut k'aru tixb'anu

3

K'e awib se' atin ut yereheb' k'aru tat truuq xb'anunkil

4

Tz'ili rix li k'aru nake' raj a'neb' li poyanam li wankeb' xch'aajkilal

5

Yee la K'a'uxl ut chek'eak a n'aleb'

- 1 Naru tayee la k'a'uxl usaqtab'i chiru la komon A'an li truuq raj xb'anunkil a'aneb li xak'amchaq
- 2 Li rajomeb: majun ajoq tz'eqok jo'kanb'i la'at Ta naw.yak'e chawu li rajomeb' li poyanam ut rik'in la k'aux re naq te k'e eerib' se' atin
- 3 K'eomaq erib se' aatin, maab'ak awib rik'in Laa watin, win ink'a tat truuq xb'anunkil, jwal us Naq tat a'bing b'enwa win ink'a naka yee a k'auxl Mat atinaak
- 4 Chawab'iaq li xna'leb' li poyanam chik jun,li jwal ajel ru chanchan la we tz'ili rix ut cha tusak re rilb'al ma truuq xk'eb'al rik'in la k'a'uxl.
- 5 Ch'ab'il aatinak: Li aatinak a'an li xyu'amil la k'anjel, chasik'aaq jun xsutamil la k'anjel b'ar naq mak'aaq ch'aajkilal.

11

Ninkawresiwiwib'

Nin tus ru xk'anjeleb' inkomon, nintenqan rik'in inna'leb', nink'amch'oolani, naq nin je'k'i la k'anjel, ninb'anu li nin tza'q. "chiru aj eechal k'anjel nake' ninqank li wakax"



Nab'alsut naqa k'ul li sach'k naq naqa k'a'uxla sa' li seeb'il'auxl, naqa k'e li qak'anjel li wanko wi, ut nintaqlawib, jwal wanq li qa honal, ut b'ab'ay lin k'amch'oolanink jwal nab'al k'aaqreru eechej. Ab'an ink'a yal. Wi la'in aj eechalre li yakok, jwal nim lin k'amch'oolanink li na t'ane' sa' inb'een ut jwal nim aj ch'oolanel chiru li xin wanchaq.

Naq noko aatinak chirix li kawresinkil jun li ak' yak, yookin xyyeb'al naq nab'alaqo' ink'anjel us ta tin toje'q malaj ink'a, tin k'anjelaq k'iil honal sa' xb'een li nab'anuman, ut tinkanab'tana xhonalil li ajsink u renaq tintaw li na ajman, jo'kan b'i naq qa tusru chanru tat k'anjela la junxaqalil.

Inb'anuaq xKanjelankil

K'ampaqo la k'anjel li
tab'anu, makanab' naq
jun ch'ina ch'ajkilal
tixb'anu naq ta kanab
xtawb'al la wajom

Sik' li esilal rajlal honal,
a'b'i li esil li nanume' sa' li
sutamil b'ar wankat ut eb'
b'ar Naru tat okenk

Jun li k'amch'oolanink jwal
nim choqre laj seeb'ilk'auxl
a'an li waqliik chi junpat
Li okenk tixk'utrib' chawu
Ab'an wi ink'a naka waj
xchapb'al yal wanqeb' aran

Tusru la k'anjel ut chak'eaq
reetal: Cha nawaq li tusuk
k'anjel rik'in xhonalil, cha
k'eaq xhonalil la k'anjel ut
tz'iib'a li li jwal ajel ru
xb'anunkil ut sa naq tak'e
xhonalil chiru la xamaan

Tz'aqal wankat ut tawil la
honalil. Li honalil ink'a
naru xsuqisinkil, Ta
oxloqoni xhonal li
poyanam wi xa k'eawib
se' aatin re naq te ril
eerib, aj wanqat sa' li
na'jej lajeeb k'asal maji na
hulak xhonalil

Saaq ach'ool wank
k'aaqreru li texb'anu re
naq ch'inaaq ach'ool, wi
nakat jala ut naka
woyb'eni li chab'ilal, ut
jalan tawil li k'aaqreru.

K'amch'oolanink li tin b'anu

Xtuslal ru li
k'anjel
tb'anumank
chi xaman

Xtawb'al li
wajom chi
xaman

K'emanq
xhonalil li
junjunq chi
k'anjel ut
tinb'anu

12

Tusuk k'anjel re moqon



K'aru tbanumanq ut, k'aru nawaj chi moqon, nawk'anjelahom ut kawresinb'il ch'oolej, nin k'anjelak chiru li nawb'il ch'aajkilal, ink'a nin sach lin tumin ut nink'e chi k'iik.

Tusuk k'anjel chi moqon ninru nink'e retal k'aru truanq chi nume'k, naq tusb'ilaq a k'anjel naru tasik' xyalalil.

1 K'ub'ankil li qajom

Xseeb'il qajom:

Xyiib'ankil xseeb'il qajom tat xtenqa re xtusb'al ru la matk' ab'an.

K'aru li qajom: A'neb' jwal xnab'alil li k'anjel li na ajmanq ru xbanunkiil re naq tat truuq rilb'al jarub yookat xb'anunkil re la wajom.

K'aru li seeb'il qajom: A'neb' chijunil li k'anjel l li na banumank chiru jun k'asal ru li honal ut mak'a ixch'aajkilal re xb'anunkil.

Cho'qre lin seeb'il wajom aajel ru:

Ch'olch'o

Ch'olch'oaq chawu, qa yeeaq tawaj xkubsinkil a waalal, kaajwi xyeeb'al ku awajomta, ab'an wi tayee tin aanilak lajeeb'xkak'aal honal rajalal kutan, a'an a wajom

Na b'ise'

Wanqak a wajom li tat truuq xb'isb'al, ka chapaq li xk'utb'esimank tayee naq tin aanilak oxiib' hiil chiru lajeeb xka'k'aal honal, la wajom naru xb'isb'al

Na tawman

la'at j eechal re la wajom jo'kan naq qak'e ana'leb' ma sik' a wajom jwal ch'aaj xtawb'al, renaq tawmanq, waxo' awu, naq tawaj aanilak Jun xKa'k'aal hiil, chiru lajeeb' xk'ak'aal honal ab'an jwal ch'aaj xtawb'al

Yaal

Yaalaq la wajom re xtawb'al, xyeeb'al toj se' chiab'chikjun tin aanilaq, yaal tana naq a wajom, ab'an ink'a nanawman wi ta b'anu, na ilmank naq yaal, naq tayee tin aanilaq sa' li k'anjel tbanumaq s'a lin k'aleb'aal

Yaal

Naq tusmanq ru wank xhonalil re xyoob'ankil, ut wnak xhonalil li raqe'k Tin aanilaq chiru diciembre ut tin raqe'toj xpohil li Junio ut tin aanilaq toj sa' li po Agosto naq wanq li aanilak sa' li k'aleb'aal

2 Tusub'ankil k'anjelak chi tz'ib'anb'il

A'an xkawilal xjachb'al se' kok' yo'k li qa k'anjel Re xchab'ilob'resinkil ut xkosb'al li sachok re xtawb'al li qajom.

3 K'anch'oolanink

Na tawman ru chan ru xkawilal li poyanam re xsumenkil chiru li jalanqjalanq sutam li na xk'utrib'chi seeb'il na'leb', Ch'olch'o chiwu lin b'anuhom ut nin naw, xhonalil li naxk'am

Arin na raqe li CEPS

(recortar aqui)

La'in _____ nin k'e watin re tin k'anjela li
xk'utb'esinkil chankeb'ru li poyanam sa' lin nawom xban naq chab'ilin
xb'anunkil _____

_____ Ut tink'e retal
li: _____

Sa' xhonalil re _____ toj _____ a'neb xkutankil
_____ ut

K'ab'aej ut xjuch



Hulak awe sa' xraqb'al

Wi xat hulak toj arin yaalaq naq wank la ch'iqil re xwaklesinkil la yak ut re naq truuq elk chi ub'ej, jo'kan b'i qawaklesi b'ayaq chik sa' la junxaqalil la seeb'il k'auxl renaq la'aqat jun chabil aj seeb'il k'auxl re ya'kok.

13

Wi la'in ajseeb'il K'auxl, tin ruuq chi K'ayink

Li aatin PMV (kach'inaq naru xb'anunkil) a'an us, jwal chab'il anaqwan ajel ru xb'anunkil li kok' aatin re k'aink, na'noq chiwu chijunil li k'aru nawek naraj chirix lin kok' k'ay, sa' li ratinob'al aj loqonel.



Jwal chab'il lin k'ay, ab'an ink'a na'no chiwu xk'ayiinkil Nawaj xk'ayiinkil xkomon, ab'an ink'a ninaw chanru.

Nab'al sut naqa k'e retal naq li k'ayink jwal ch'aaj ut ink'a na'no chiku chank ru xb'anunkil re naq laj loqonel te loqok. Xb'een ajel ru xnawb'al naq li qa k'ay jwal chab'il ut na'no chiqu chi tz'aqal reru li k'aru nak'ayiman

Li oxloq'il chaqrab' re k'ayink

I. Xtz'ilok rix li k'ayib'aal (aj loqonel li te' wula'ni)



Qayoob'xsik'b'aleb qaloqonel ut a'an yeemanqre, moqon aj loqonel, ut qatz'il rix li qaloqonel ut qatus ru li jwal nax sik'. Na'bej re och li na'ula'nink sa' li nimla k'ayib'aal re xloqb'al li k'aaqreru re li rochoch. Arin to ruuq xtawb'al li qa moqon ajloqonel.

2. Xtawb'al xmajelal (k'a'ut te loqoq wikin)



Qasik' sa' li qasutmil k'aru li nake' xloq li poyanam, k'aru li jwal ajel chiruheb', chawilaq sa' la sutamil naq tat xik chi ulanink se' junq na'jej b'ar nab'alaqeb aj k'ayineel malaj aj loqonel, ch'utub' chijunil li esilal li tat ruuq, wi wankeb' chak'atq poyanam li ani te ajo'qre la k'ay, ut tat patz' reheb' k'aut te xloq la k'ay ut k'araj ru xtz'aqob' li te rajraj

3. Chanru tyiib'amanq xch'aajkilaleb.



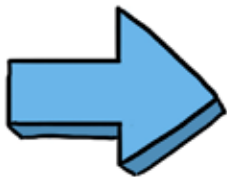
Li ch'ab'il aj k'ayinel na xsiik' xyiib'ankil li chajkilal li na ril, malaj, na xsiik' xyaadal re truuq xkayiinkil li xyiib'ankil. Xkutb'al: Naq toj mak'a li b'eleb'al ch'ich' li poyanam nake' nake b'eek chi roq'eb. Ut jun li poyaman xyiib'anq re, ut ki xyeech'i' reheb, jo'kan b'i naq naka k'a'uxla k'aru li t ayee reheb la loqonel re naq tat truuq xk'ayiinkil reheb'. Li esil li tak'e, b'ab'ayaq ut chab'ilaq

4. Xb'aqb'al la k'ay



W xat ru xchapb'al la loqonel. Ut na raj xloqoq xbanaq hulak chiru la k'ay. Sik' chanru ta b'aq la loqonel re naq tat sik' wichik, ye'chii re li k'aru xmatan wi tloqoq wichik awikin sa' jun sutaq chik

5. Cha sik'aqeb



Xsikb'aleb la loqonel a'an li k'aru na jalaq rikineb laj k'ayineleb ma awisi li xwankil li ratinankileb' ut cha patz'aaq reheb', ma xhulak chiruheb' li xa k'ayii reheb, wi ink'a cha jalaq chiruheb win ink'a us li xe'xloq.

14

Wi seeb' ink'a'uxl, tin ruuq xb'eresinkil chi chab'il intumin



Tin sik' xk'anjel li tumin li tkulmanq, tin b'eeresi chi ch'ab'il li tumin hulaq se' wuq, Tin loqoq rikin li tumin li wank wikin naq tin k'ayiinq





Xkanjelankil chi ch'ab'il li tumin li nin loqoqwi ajel chiru li qak'anjel re li seeb'il k'a'uxl, li qajom a'an xb'anunkil re naq truuq chi wanq li k'auxl k'ayink li jwal kichaajko chiqu xwaklesinkil jo'kan b'i nakaj naq tat truuq xtz'olb'al li chanru xk'amb'al chi us li xtusb'al ru la tumin li la ok ut li na'elk.

Tqak'e awe jun xtusal li na'leb' re ta k'am sa' xyaalalil rik'in li wanq sa' wuq.

1 Tasal hu re li okleb'al ut re li elk tumin.

Li xtusal ru a'in nax k'ut chiqu re xtz'ib'ankil chi tz'aqal reru chijunil li qab'anuhom rajlal kutan ut toooruuq xnawb'al jaru'b' li wank qik'in.



Li loqom ut li k'ayink	Xkutankil	X-oke'b	Xsachom
			

K'utb'esink

Li b'anhom	Xkutankil	X-oken	X-el	Li tojwank
Li Kaax				Q200.00
Xloqman Kaxtzuy Champa re lano'k'ay	14 agosto 2020		Q300.00	Q200.00
1 quintal li kajkab' xk'ayiiman	15 agosto 2020	Q500.00		Q700.00

2 Tusb'al ru li k'ay

XTz'ib'ankil li k'ay na xk'ut chiqu jarub wank re xk'ayinkil.

Xloq'man	Xkutankil naq x-ok	Xkutankil naq naraqe xmetz'ew	Arub' xloq'mank	Ajk'ayineel	Xnaakj li Juch'uk

K'utb'esink

Xloq'man	Xkutankil naq x-ok	Xkutankil naq naraqe xmetz'ew	Arub' xloq'mank	Ajk'ayineel	Xnaakj li Juch'uk
Jun sek' li crema	14 Noviembre 2020	20 Noviembre 2020	10	La meracrema	LM
Azúcar	14 Noviembre 2020	20 Noviembre 2020	1 Quintal	Azúcar del pueblo	RC

Naru tayoob xtusb'al ru la k'ay rikin li kok' k'anjel xqak'ut chawu, ustaraj naq kaajwi junaq li poyanam truuqraj xtusb'al ru re naq ink'a wanq li sach' jo'kan naq na'no ru naq junajwi li natzib'ank re li esil, wi ink'a naqa pab' li tz'ib'ank'ib' sa' li junjunq li tasal hu.

15

Wi seeb'ink'auxl nin k'ak'ale li k'arure lin k'ay.



Ta k'ak'ale li k'arure la k'ay re naq la wajom a'naq lin matan sa' xb''en lin k'ay, re naq ruhanq xtojab'al li na sachman naq noko loqok malaj noko k'ayink, ut chanru qatdaw xkomon li tumin.

Xk'ak'alenkil li xtumin li k'ak'ay renaq truuhanaq xk'eb'al xkomon xmatan, renaq tooruq xtojb'al chijunil lina sachman rajlal, li qak'ay, xna'aj, xkaxlanxam, li ha, ut li k'a'aqreru.

Jo'kan ajwi ajel ru naq wanq xtuminal re xnimob'resinkil li k'ay, xloqb'al junaq k'anjeloob'aal ch'ich', uteb li kok' loq li na b'anuman.

Li k'aru xyeeman a'an naru naq wank xjunes, jun li see-
bxch'ool, wank chiru naqa'an li na k'amch'olanink rikineb
li 'kaaqreru li k'ay ut naru wanaq xjunes a'an renaq xaqx-
okaq ut kut raj ta tenq chi tuminal. Txtatw li chab'ilal
naq yooq xsik'b'al

Na'leb'



1. Xyalalil la matq

TWanaq chawu b'ar tawaj xik ut
xtuminal re naq tat hulaq, naru
atenqankil re xnawb'al tojb'ar naru
tat hulaq ut xraab'al li k'aru awe.



2. Mat K'asoq wi mak'a xyaalal:

Wi re to'nink sa'ochoch to' o malaj
loq'ok re la k'ay, wi ink'a aajel ru,
ma chap, xikaq.

3. B'ereresi chi us xrajlankil la k'ay



Xb'eresinkil li rajlankil li k'ay tat
xtenqa re naq tat ruuq xrilb'al chi us
la seeb'il k'auxl, naq toj kach'in toj
na hulak chi nim re la k'ay,
k'aaqreru re xyiib'anikil jalanjalan a
k'ay, wi naqa kam chi us nakanaw
naq tusbil ru la tumin.



4. Tz'olok Rajlal:

Renaq tat truuq chi k'iik la k'ay makanab' li tz'olok, cha sik'aaq aq nawom re naq nab'alo'q a nawom, naq yooqaat chi tz'olok ak'aaq a na'leb' re loq'oq ut k'ayink.



5. Cha tusaq ru la k'anjel:

Wank nawom chanru xtusb'al ru la k'anjel xkomon li xseeb'il li qajom xkutmank chaw, tus ru la kutan, la xaman, ut tak'e retal naq thulaq li po chab'ilaq, chak'eak a kawal yo'kb' re naq la seeb'il k'auxl tawmanq.

6. Chab'anuaq xtzilb'al rix xtz'aaq la loq'om re naq tat truuq xkeeb'al xtz'aaq la k'ay:



Re naq tat truuq xk'eb'al ixtz'aaq la k'ay aje ru naq wanq chawu chijunil xjuhil la loqom ut la sachom chirix li loqok. Chinaq sa' ch'ool naq ajel ru naq ta k'e b'ayaq sa' xb'een xtz'aaq la k'ay re naq kanak b'ayaq awe, ut aj k'ebilaq s'a xb'en xtz'aaq chi xjunil li sachom xab'anu.



Organización de las Naciones Unidas para la Alimentación y la Agricultura



FIDA
Invertir en la población rural



Entidad de las Naciones Unidas para la Igualdad de Género y el Empoderamiento de las Mujeres



Programa Mundial de Alimentos

PROGRAMA CONJUNTO:
Acelerando el progreso del empoderamiento económico de las mujeres rurales

