

**Xb'ehil li sik'ok ib'rik'in
li molamk' ayink**



Kemb'il T'ikr

“Xb’ehil li sik’ok ib’ rik’in li molamk’ayink” © ONU Mujeres 2017.

Xkawresinkil li hu a’in:

Aj yilb’anel re:

Carmen María Paz y Paz Bailey

Rik’in xteq’ ut xtz’aqonik:

Ixel Macz Cuc

Aj tusunel ru

Tania Montenegro

Gabriela Reyes

Aj jalol aatin sa’ q’eqchi’

Manuel Bolom Yaxcal

Xch’uut ONU Mujeres re Watemaal aj tenq’ re ut rilom li xpuktasinkil li hu a’in:

Reyna De León Contreras, Aj jolominel re li tenamit, a.i.

Eugenia Close, Aj k’uub’anel re li Xkawub’resinkil li K’ajkamunk/sachomj

José Ernesto Fuentes, Aj k’uub’anel re li k’iila esilal

Rik’in xtenq’:

María Machicado Terán, Aj jolominel

María José Schaeffer, Aj k’uub’anel re li K’anjel/Ch’uut

Joan Marie Godoy, Aj k’uub’anel re li Komon k’anjel chirix Xseeb’ankil li xwaklijik

ut xkawub’resinkil li xxsachomjeb’ li ixq sa’eb’ li k’aleb’aal re Watemaal

Odeth Alvarado, aj puktasinel esil

Li hu a’in ja’an li ru li k’anjel ut li komon k’a’uxlak ki uxlimank sa’ li Komon k’anjel chirix “Xseeb’ankil li xwaklijik ut xkawub’resinkil li xxsachomjeb’ li ixq sa’eb’ li k’aleb’aal re Watemaal”, k’ajk’amumb’il xb’aan li tenamit Noruega ut Suecia sa’ xteepalil Xneb’aan li Polochic rik’in xtz’aqonik li Xch’uutal Chirixkil li Tzekeemj sa Xteepaal li Ruuchich’och’ (PMA), li Xch’uutal li Naciones Unidas na’ ilok Chirix li Tzekeemj ut li Awimab’ (FAO), li Xch’uutal li Naciones Unidas aj K’anjel Chirix li Xjunaqikal Xk’ulub’ li Ixq ut li Winq ut Xk’eeb’al Xwankilaleb’ li Ixq (ONU Mujeres) ut li Xtuminal Xkawresinkil li Awimab’ (FIDA) li teneb’amb’il sa’ xb’een xk’aak’aalenkil ut rilb’al li k’anjel a’in.

Li xcha’al ut li esilal wank sa’ li hu a’in naru naq yalaq ani naoksink re, kajwi’ b’an naq t-uxlimanq xyeeb’al resil naq arin xexok li esil.

Li xcha’al li hu a’in ut li yeeb’il chi sa’, tchaqb’enq sa’ xb’een li ki yilb’ank re moko naraj ta xyeeb’al naq ha’an tz’aqal naxye li ONU Mujeres, li k’uub’lal li Naciones Unidas ut li nake’ k’ajkamunk re xpuktasinkil li hu a’in.

Naru naka’puktasimank li hu a’in kajwi’ b’an naq t-uxlimanq xyeeb’al resil naq arin xexok li esil. Naru nakekub’sih li esilal a’in sa’ kaxlan muhil re rilb’al sa’ li ulul ch’iich’ <http://lac.unwomen.org/es>



**Xb'ehil li sik'ok ib'rik'in
li molamk'ayink**

Xch'olob'ankil li hu a'in

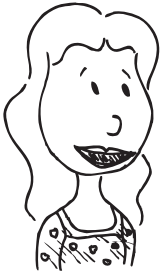
Ha'in jun seeraq' nak'ulmank sa' jun k'aleb'aal aran chiru xtaq'ahal li Polochik, sa' xteepal Alta Verapaz, Watemaal, chiru li hab' 2016. Li xk'ab'a'eb' li qasqiitz'in na oksimank sa' li seeraq' a'in yal yoob'amb'il, ab'an li nak'ulmank sa' li seeraq' uxlenb'il ut yeeb'il xb'aaneb' li xch'uutal li ixq nake'xkominasi rib' sa' li ch'uut "Xseeb'ankil li wakliik ut xkawub'resinkil li xxsachomjeb' li ixq sa' li k'aleb'aal". Li hu a'in ja'an li ru li k'anjel li xch'uutal li Naciones Unidas aj k'anjel chirix li xjunaqikal xk'ulub' li ixq ut li winq ut xk'eeb'al xwankilaleb' li ixq (ONU Mujeres) ut li Xtuminal xkawresinkil li awimab' (FIDA) ut, li xch'uutal li Naciones Unidas na' ilok chirix li tzekeemj ut li awimab' (FAO) ut li Xch'uutal chirixkil li tzekeemj sa xteepaal li ruuchich'och' (PMA).

Sa' seeraq' a'in naoksimank naab'al chi aatin ut k'a'uxl ak yeeb'il ut k'utb'il sa'eb' li waqib' tasal chi xb'ehil li tz'olok chirix li "Xkawresinkil li kok' k'ay ut molamk'ayink", re naq tb'aanumaq ut t'oksimank chi yaal sa' xk'uub'ankil qib' ut xkawresinkil junaq molamk'ayiil.

Sa' jun q'ela chiru xb'een li poh re li hab', exch'utub'rib' Xluciiy, Xmarkariit ut Xkarloot, ake'xkanab'chaq li xkok'aleb' sa' li tzoleb'aal. Yo xch'ooleb' chirixkil naq ink'a'chik natz'aqlok li xtumineb' nake'xk'ul rik'in xk'ayinkil li ixim ut li kenq' li nake' xkawresi, ka'sut chiru li junhab', li xb'eelomeb'.



Xmarkariit oj ye:



“Ewer ink’ayi jun k’axlan, ak kaahib’ poh chaq xk’iiresinkil inb’aan, yookin raj xraab’al iru re xning’enkil xmaataninkil xhab’ li xb’een wixqa’al Xwaan, ab’an wajom iru li tumin re xloq’b’al xhu re xtzoleb’aal li Xmariiy”.



Chirixkil a’an oj ye Xluciiy:

“Jo’kan ajwi’ laa’in, xink’ayi jun li koxtal yookin chaq xkemb’al ab’an ink’a’ xtz’aqlok lin tumin; oxib’eb’ lin kok’al xe’ok sa’ tzoleb’aal chiru li hab’ a’in”.



Ut Xkarloot oj tz’aqob’resi:



“Laa’in nanteng’a wib’ rik’in xtuminal lin poch’b’ab’uch, ab’an chiru li hab’ chalkre t’oq sa’ tz’oleb’aal laj Luwis, ink’a’ nantaw ru k’aru tinb’aanu”.

Jwal seeb’ xch’ool li Xkarloot xb’aan naq ak xyoob’ahom xjunes jun xk’ayiiil, kixk’e reetal naq chi xjunileb’ li ixq sa’ li k’aleb’aal nake’raj xpoch’b’al li xb’ucheb’, kipatz’ok sa’ li rochochil li “komonilteng’” ut ki xto’oni xtuminal jun li xpoch’b’ab’uch.

SEEB’ALCH’OOL CHIRIX K’AYINK: ha’an xb’aanunkil jun k’anjel re roksink’il aatumin.

Ut chirixkil a'an oj xtz'aqob'resi:

"Tqayal raj xb'aanukil iqe sa' komonil. Ewer xin aatinak rik'ineb li wechka'b'al ut ja'an ajwi' li xch'a'jkilaleb'. ¿Ma na naq sa' eech'ool li oj yeqe li qana'chin sa li Komonil Tzolok? Naru naqach'utub'qib' sa komonil re xkawresinkil junaq k'anjel"...

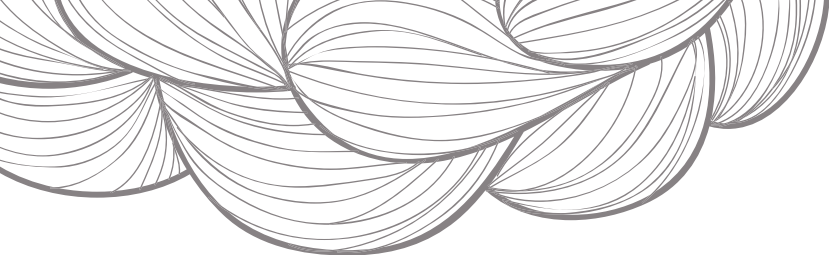


KOMONIL K'ANJEL: ha'an li nab'aanumank rik'in xteng' k'iila poyanam b'arwi' nake' xjayali jun ajwi' rajomeb'.

Ut Xmarkariit oj chaq'b'e:



"Jwal chaab'il li k'a'uxl a'an, naru naqach'utub'qib' chiru li kutank sábadó sa' li komonil ochoch re naq took'uub'anq chirix".



Ewu sábadó e'julak jo'laju chi ixq sa' li komonil ochoch, xb'enwa o aatinak li Xkarloot ut ojwotz' reheb' li xkomon li k'aru oxex xk'uub' Xmarkariit ut Xluciiy sa' li tzoleb'aal; oj k'amchaq sa' xch'ooleb' li k'aru ojk'ut chiruheb' li qana'chin sa' li Komonil Tzolok.



Aj **JOLOMINEL** tz'aqal li Xkarloot, xb'aan naq naxnaw xk'amb'al xb'e k'iila poyanam re xtawb'al jun rajomeb'.

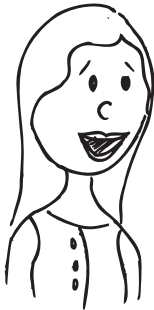
Ut Xkarloot oj ye:

"Ex inkomon, naqak'a'uxla naq wi' t'qayoob' junaq qak'ay naru naqeechani qatumin re xteng'ankil li qajunkab'al. Naqak'a'uxla xyeeb'al resil ut xb'oqb'aleb' nab'aleb' chik chi ixq, re naq chijo'ka'an toelq chi uub'ej, jo'kan ut naq xwaj xpatz'b'al eere...¿K'aru naru naqab'aanuh?"



KOMONIL USILAL: ha'an li nausilank reheb' chi xjunil li poyanam sa' junaq li ch'uut. Naxsik' li chaab'ilal re li komonil jo' chanchan ta li re li xjunesal.

O' aatinak li Xluciiy:



"Lin loq'laj na' xk'utum chiwu xkemb'al li koxtal ut moqon chik intzol xjalaxinkil ut xwotzb'al xb'onol, kajwi' naraj xloq'b'al li xk'anjelob'ankil. ¿Ani nake'ru kemok?"



Wajxaqib' chi ixq ex taqsi ruq'eb', chirix a'an Xluciiy oj ye.

Ut chirixkil a'an Xluciiy oj ye:

"Laa'in nan naw xk'iiresinkileb' li kaxlan ut nank'ayiheb' naq wankin sa' rajb'al ru; naru ajwi' naqab'aanu a'an. ¿Ani nake'xnaw k'iiresink kaxlan?"



Oob'eb' chi
ixq ex taqsi li ruq'eb'.

Xkarloot oj patz':



"¿Ani chik t'ajo'q tzolok kemok?"



Oxib'eb' chik
chi ixq ex
taqsi ruq'eb'.

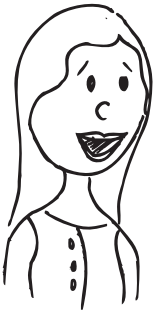
Junlaju chi ixq te'raj
xkanjelankil li kemok.

Oj ye Xkarloot:

“¿Ma tqak'ayiheb' tawi' li koxtal?
Nawab'i resil rik'ineb' a qech
k'aleb'aalil naq jwal naab'aleb' li
komon yookeb' chi kemok koxtal
ut ha'an nakub'sink re xtz'aaq naq
na uxli xk'ayinkil”.



O chaq'ok Xluciiy:



“Jultikwe naq li qana'chin sa' li
Komonil Tzolok oj ye naq tento
xk'a'uxlankil k'aru te'raj xloq'b'al
li qasqiitz'in, jo'kan ut naq yo'qeb'
xpatz'b'al reheb' li qana'chin sa' li
tenamit.”

XNA'LEB'IL RIX K'AYIIL: ha'an li xb'ehil xxokb'al resilal li
k'ayiil, li k'a'qreeru, eb' li xtz'aaq, xsik'om ut rajom laj loq'onel.

**illomaq XB'EEN RUQ' li hu a'in re rilb'al kiib' oxib' chik
na'leb' chirix k'ayink!**

Martes, xkutankil li k'ayiiil, e'kub'e sa' li tenamit ut
expatz' re li xlo'y Xmarkariit, qana' Kar, laj eechare
jun k'ayib'al kemb'il t'ikr:



B'aanu! qana' Kar, yooko chawula'ninkil ab'an tqaj raj kiib' oxib' patz'ok aawe. ¿Ma na ru tawi'?



Us a ko'ex, na ru, maak'a' teek'a'uxla, patz'onqex we.

¿K'aru chi kemb'il b'aatal naka k'ayi?



Yookex rilb'al, wank li po'ot, uuq, koxtal ut li t'ikr.

Ut, ¿b'ar naka loq'?



Arin nake'k'ulunk li qana'chin aj Kukanha' xyeechi'inkil we li po'ot, ut eb' laj Teleman nake'xk'am chaqwe li koxtal ut li uuq. Najter rokik qawa' Lu' xk'amb'alchaq li t'ikr chi kab'taqlaju b'aak', aran nachal chaq Chamelko. Ut toja'in exk'am chaq we eb' a ch'inqausil koxtal a'in, q'unil noq' yuib'anb'il wi' ut chinqaus li xb'onol ut wank xjuchb'al re.

XKUTUB'ANKIL XTZ'AQ: ha'an li xtz'aq nake' xxaqab' li gasqiitz'in rik'in rilb'al li xk'ulub'eb', xb'aanuhomb', xtzolb'aleb' li poyanam, xsachomjeb' re loq'ok, ut k'iila paay chik chi na'leb'.

¿K'aru nakawil re li k'a'greeru
nake'xk'am chaq aawe?



Ilomaq b'i' a ko'ex, laa'in najulak chiwu
naq ink'a' na'el xb'onol, jalang jalang
ratz'umal iru, chaab'il k'uub'anb'il
li xb'onol ut kemb'ilaq chi chaab'il,
ink'a' tjuse'q li xnoq'al, ut jo'kan ajwi'
iChaab'ilaq li xtz'aq te'xk'ayi wi' we!

iJwal us naq nakajultika qe a'an!
¿Jo'nimal nake'xtoj aawe li koxtal?



Ha'an yaal re li xnimal, li xnoq'al,
xb'onol ut ratz'umal iru. Wank aj
Q50.00 ut junch'ol aj Q75.00. Li
xink'ut cheru nank'ayi chi Q125.00

¿Jarub' nakaloq' rajlal poh?



iAh! Li koxtal kiib' kab'taqlaju b'aak
rajlal poh, li po'ot jun kab'taqlaju b'aak;
ut li uuq ha'an li ninq'e nataqlank aran.

Naqe'xraq aatinak rikin qana' Kar, e'xik chib'ehek sa' li k'ayiil ut e'ril oxib'eb' qana'chin yookeb' chi k'ayinki t'ikr, ha'naqt ajwi' li k'a'qreeru najk'ayi qana' Kar nake'xk'ayi, ab'an li xnoq'al li xk'ayeb' na'el xb'onol ut moko jwal us ta li xkemb'al.



Chirix a'an ex patz' re jun reheb' li qana'chin:



¿Jo'nimal li koxtal?

Oob'laju xkak'aal quetzal (Q35.00).



¿K'aru kutankil nakat k'ayink?

Martes, xb'aan naq ha'an xkutank'il
li k'ayink utnakook'ayink b'ayaq
chiru li kutank jueves.



¿Jarub' nakak'ayi?

Ay a qana', naq chaab'il li kutank
nank'ayi oxib'aq chi koxtal, ab'an
yo chi kub'eek li k'ay, wank naq jun
maraj kiib' ajchik nank'ayi chiru jun
kutank.



E'nume' sa' li k'ayib'aal noq', ex patz' xtz'aq chi k'i li noq', li Xkarloot xkokla xtusub'ankil xtz'aq li sachomj ut xb'irb'al rix ma t'elq li ral li tumin.

Sachomj	Xb'iis'al	Xk'ihal	Xtz'aq chi xjunqal	Xtz'aq chi xjunil
Noq'	Junqal (0.8 onza)	25	Q1.00	Q25.00
Xtoj laj k'anjelom re	Jarub jonal li kanjel	2.5	Q30.00	Q75.00
Xjuchb'al re	junqal	1	Q3.00	Q3.00

A	Xtz'aq chixjunil	Q103.00
B	Jo'k'ihal yuib'amank	1 koxtal
C	Xtzaq chixjunqal	Q110.00
D	Chixjunil li xk'ayimank (B x C)	Q110.00
E	Ral li tumin (D-A)	Q7.00

XTUSLAAL XTZ'AQ LI SACHOMJ: xjyalinkil xtz'aq jun k'anjel maraj k'a'aqreeru. Xtz'aq, sachomj ut ralal tumin namaataniik sa' junaq k'ayink.



Chirix naq ak xe'xb'ir li rix xtuminal ut xtz'aq,
ex ch'utub' rib' wi'chik rik'ineb' li qana'chin sa' li
k'aleb'aal, ut laajeb' chik li qana'chin toje' julak ut
te'raj okenk.

iAnajwank junxkak'aaleb' li ixq te'raj k'anjelak sa' junajil!

Ex wotz reheb' li xkomon le'ril ut le'rab'i chaq sa'
li tenamit, jo'kan ajwi' li Xtusb'al Xtz'aq oj yiib'
Xkarloot, ut chijo'ka'an e'julak sa' k'uub' naq te'
kemoq jalanq jalanq koxtal xb'aan naq chaab'il li
xk'ayinkil a'an.

XYU'B'AL XTZ'AQ: ha'an li xtz'aq nataqe' naq junaq
k'a'aqreeru ak nakawresimank chi us, maraj junaq k'a'aqreeru
na jalano' rilb'al sa' xyiib'ankil.

Oj ye Xkarloot:



“Anajwank tento tqak'uub'qib' chi us. ¿Ma teeraj naq took'anjelaq sa' komonil?”

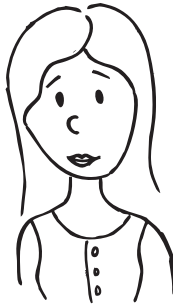
K'UUB'ANK IB': jun ch'uut chi poyanam nake'xk'erib' sa' aatin re xk'anjelankil jun rajomeb'.

Chixjunileb' li ixq ex sume naq us, chirix a'an ex xaqab' eb' laj jolominel, li Xkarloot ex xaqab' jo' xb'eenil ajk'amolb'e, li Xluciiy ex xaqab' jo' xkab'il ajk'amolb'e, li Xmarkariit jo' aj ilol tumin, ut e'okenk naab'aleb' chik li qana'chin jo' ajtz'iib', xb'eenil ajtenq', xkab'il ajtenq' ut roxil ajtenq'.

**Xb'een
ajk'amolb'e**



Xkab' ajk'amolb'e



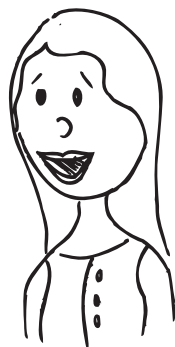
ilol tumin



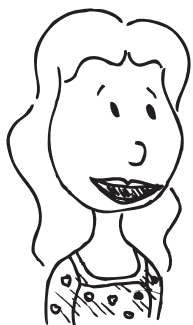
XTUSLAL LI K'UUB'ANK IB': nayeemank k'aru chi k'anjel tento xb'aanunkil ut ani tb'aanunq re li junjunq chi k'anjel.

Chirix a'an oj ye Xluciy:

“Ak k'iilasut naqach'utub' qib, jultik we naq o qach'utub' qib' re xpatz'b'al li ha', e'qaxaqab' ajwi' laj jolominel qeh. Ab'an anajwank tento naq jalan chik tqab'aanu, re naq ink'a' tjuk'e'q chi junpaat, tento tqa k'auxla junaq qak'ay re naq too'elq chi uub'ej”.



Li Xmarkariit o'okenk xyeeb'al:



“Re naq tb'aanumanq jo'najye Xluciy, qak'a'uxlaq ut qayehaq k'aru Xkawilal ut k'aru Xmajelal li qa ch'uut”.

Kawilal (Li nakawub'resink qeh)	Majelal (Li k'aru tento xkawresinkil)
<ul style="list-style-type: none"> - Yooko xk'uub'ankil qib'. - Tqaj k'anjelak sa' komonil ut chi tustu iru. - Wanko ak naqanaw kemok koxtal. - Wank ak wank qak'anjelob'aal re kemok. - Qak'ulum qatijb'al chirix K'ayink xb'aan li ONU nak'anjelak rik'ineb' li ixq. - Ak wank qanawom chirix xpatz'b'al ut xk'anjelankil irix li to' tumin. 	<ul style="list-style-type: none"> - Maak'a' qatumin re xyoob'ankil li K'ayiil. - K'a' naqanaw roksink'il li k'iila b'onol sa' li kemok. - Eb' li qab'eelom ink'a' nako ex teng'a.Xiikil qak'anjel sa' li ochoch: mesub'k, chiqok, puch'uk, ut xk'amb'aleb' li kok'al sa' li tzoleb'aal, ut k'iila pay chik chi k'anjel. - Ko' oxib' ajwi' li k'ayib'aal noq'. - Ink'a' naqanaw k'aru koxtalil nake'raj ut te'xloq raj li qasqiitz'in.

Tento ajwi' rilb'al li Rusilal ut li Raaxik wank sa' li qach'uut.

Rusilal	Raaxiik'al
<ul style="list-style-type: none"> - Xsibk'al xna'aj b'arwi naru xk'ayinkil li ru qak'anjel ut b'arwi' te'xtoj tz'aqal chi chaab'il xtz'aq. - Reechaninkil xtenq jalaq jalaq li ch'uut (qatijb'al, xsiib'al qak'anjelob'aal, ut k'a'qreruhaq chik). - Reechaninkil junaq qato'tumin re xyoob'ankil li qak'ay. 	<ul style="list-style-type: none"> - Naq k'iheb' li poyanam ajk'ayre li kemb'il koxtal. - Naq te'xk'ayi li k'a'aqreeru junaqik' rik'in li qe ut kub'enaqaq xtz'aq xb'aan naq k'emb'il rik'in li ch'iich'ill kemleb'. - Naq twank junaq we'ej tumin.



“Xk'ab'a' Tz'ilb'a ix FODA”

Tz'ilb'a ix FODA: a'in naraj xyeeb'al, Fortalezas (Kawilal), Oportunidades (Rusilal), Debilidades (Majelal) ut Amenazas (Raaxiik'al). Naxtz'il irix ut xsa' li qach'uut, li xchaab'ilal ut xch'a'jkilal.

Oj ye Xkarloot:

“¿Chanru naqil li qach’uut sa’ jun kutank?”



Sa komonil ex xaqab’lix Xjayalihom re lix ch’uuteb:

Ha’in jun MOLAMK’AYIIL barwi’ nake’ k’anjelak li ixq ut nak’e xk’ayi xch’inqausal ru li xk’anjeleb’ sa’atq xteepaleb’ li tenmit Watemaal, rik’in a’in nake’ reechani li usial cho’q reheb’ li wankeb’ sa’ li ch’uut ut chijo’ka’an nake’ xtenq’a chi wanliik ut chaab’il wanjik li xjunkab’aleb’ ut li xk’aleb’aaleb’.

XJAYALIHOM: chank ru rilb’al li ch’uut sa’ jun kutank.

Chirix a’an oj patz’:



“¿Chank ru tb’eheq li qach’uut anajwank re naq tjulak xtabab’al irix li qajayalihom?”

Sa komonil ex xaqab’lix Rajom Xb’aanuhom re lix ch’uuteb:

Eb’ li ixq k’ub’k’uukeb’ nake’ k’anjelak re xsik’b’al xtenqankil rib’eb’ sa’ komonil, re xk’ayinkil chi chaab’il xtz’aq li ru xk’anjeleb’ reheb’ laj loq’onel, ut re ajwi’ naq te’xk’ayi li k’a’qreeru yoob’anb’il sa’ li xyu’ameb’ laj watemaal, chi chaab’il tz’aqal xkanjelankil.

RAJOM XB’AANUHOM: xtaqlankil li ch’uut chirix, k’aru ki alank chaq re.



Xkarloot ojye naq jwal us raj naq te'xjachrib' chi kok'ch'uut re naq tb'eheq li rajomeb'. Ut chijo'ka'an exk'uub' li kok'ch'uut a'in:

Xch'uut aj sik'onel, teneb'amb'il se' xb'een rula'ninkileb' li ch'uut re xsik'b'al li tenq' (ilomaq xtuslal eb' li ch'uut sa' li XKAB' RUQ' li hu a'in).

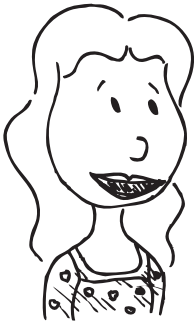
Xch'uut aj na'leb'anel rix k'ayiil, teneb'amb'il sa' xb'een xsik'b'al xkomon resilal chankiru naq nake'xloq' li koxtal, ut xtz'ilb'al rix li na'leb' kixk'e qana' Kaar reheb' chirixkil xk'ayinkil li koxtal chi wank xjuchb'al re. Tento te'raj xtenq' li Xluciiy li rixqa'al qana' Markariit re xsik'b'al xkomon li esilal sa' li ululch'iich'.

Xch'uut aj puktasinel ru k'anjel, teneb'amb'il sa' xb'eeneb' xtz'olb'al xkomon xk'anjelankil li kemok, xch'inausal rilb'al ut xk'uub'ankil ut xwotzb'al xb'onol. Tento te'xsik resilal li kemok na uxlimank chi oqej.

Xch'uut aj loq'onel, teneb'amb'il sa' xb'een xb'irb'ar irix xtz'aaq li k'a'aqreeru ut li sachomj ak xe'xye ut te'raj li Xch'uut aj Puktasinel ru k'anjel. Tento naq te'xik Taktik ut Kob'an rab'inkil xtz'aaq ut rusilal (k'as, xna'aj xq'axtasinkil, tenq' re xk'anjelankil ut k'iila paay chik)

TENEB'ANK K'ANJEL: xk'eeb'al xk'anjel chi junqal eb' li wankeb' sa' li ch'uut. Li junjunq chi qasqiitz'in wank xnowom xb'aanuhom ut tento xkeeb'al re li t'ruhanq xb'aanunkil chi us.

O' okenk xyeeb'al chijo'ka'in li Xmarkariit:



“Aajel ru xtz'aaq qaxikleb', re risinkil xta li hu, re xtojb'al roksinkil li ululch'iich' ut ko' ka'aqreru chik. ¿Jo'nimal raj t'ruuq tookub'sinq chi junqal?”

E' julak sa' k'uub' naq te kub'sinq Junmay quetzal (Q20.00) chi junqal ut o julak O'k'aal xkab' o'q'ob' quetzal (Q420.00) li kub'siil xe'xkawresi.

O' okenk xyeeb'al li Xkarloot:

“Sa' li Komon Tz'olok ex yeqe naq aajel iru xtz'iib'ankil resilal chi xjunil li xtenq' eb' li xcha'al li ch'uut, jo'kan naq tqayoob' anajwank. Xink'am chaq jun li hu re naq tqatz'iib'a resilal li kub'siil xqak'eh”.



XB'E RESIL LI AJLANK: k'ub'kuukil na'leb' na b'eesesink reetalil ut resilal chi xjunil li nab'aanumank rik'in li tumin sa' junaq k'ayiil.

Xnume' kiib' xamaan toja' naq xe'xch'utub' wi'chik rib'eb' re rab'inkil resilal li ru xk'anjeleb' li kok' ch'uut.

Li xch'uut aj sik'onel ex ye resil naq e'ch'utla rik'in qana' Rebeek, ha'an jun qana'chin ak kawresimb'il chi kemok xb'aan li INTECAP ut oj yeechi'i xk'utb'al ut xkawresinkileb' wi' te'xtoj li xkutank ut li xtz'aq xxikleb'/chaljik.

Li xch'uut aj na'leb'anel rix k'ayiil ex ye naq e'rula'ni chaq eb' li tenamit wankeb' chi nach' ut ex jultika naq e'ril chaq sa'eb' li k'ayiil naq wank li koxtal wank xjuchb'al re jo' ojk'ut chaq qana' Kaar chiruheb'.

Chi xjunileb' ex ye naq te'xk'ayi li koxtal wank xjuchb'alre reheb' li k'ayiil wankeb' sa' li tenamit.

ANI NAQAJAYALI RIX: chi xjunileb' laj loq'onel li nake' xtaw rix li qajom ut li qak'ayihom.

Oj ye Xkarloot:



“Anajwank naq ak naqanaw chikan k’aru nake’raj xloq’b’al, naru naqayiib’ li koxtal jo’ chanru nake’raj. Qak’ehaq qib’ sa’ aatin chi xjunilo ut tqaxaqab’ k’aru tqab’aanu”.

XJAYALINKIL RIX LI K’AYIIL: na uxmank naq li k’uub’amb’il ch’uut na xtaaqi rix li k’aru nake’raj xloq’b’al li komon. Nake’ xpuktasiru li k’anjel ut nake’ xk’ayi.

Ex k’erib’ sa’ aatin re xkanjelankil a’in:

RU K’ANJEL

Kemb’il koxtal, q’un xnoq’al, ink’a’ t’elq xb’onol, k’uub’amb’il ut wotzb’il chi chaab’il xb’onol, xk’eeb’al reetal naq kemb’ilaq chi chaab’il ut wanq li xjuchb’al re.



RU K’ANJEL: ha’an li k’a’aqreeru na ye’eachimank sa’ li k’ayiil, ajb’il ut patz’b’il, ha’an li te’raj xloq’b’al chi quh.

XTZ'AQ XK'AYINKIL

Li xch'uutal aj na'leb'anel rix k'ayiil e'aatinak rik'in qana' Kaar ut ha'an oj ye reheb' naq O'laju quetzal (Q15.00) narisi sa' xb'een li junjunq chi koxtal, jo'kan ut naq e' julak sa' k'uub' naq te'xk'ayi chi Lajeeb' xwaqk'aal quetzal (Q110.00) li junjunq chi koxtal. Toj maji' nake' xtz'il irix jo'nimal xe'xsach sa' xyiib'ankil, re ut naq te'ril ma t'alanq li xtuminal.

XTZAQ: xtoj chi tuminal napatz'mank chirix junaq ru qak'anjel, b'isib'il rik'in li t'ruhanq xtojb'al laj loq'onel

XKUTANKIL K'AYIIL

Chi xjunileb' ex ye naq te' xk'am li koxtal sa' eb' li k'ayib'aal t'ikr wankeb' sa' li tenamit.

XKUTANKIL K'AYIIL: xk'amb'al chi xjunil li ru xk'anjeleb' toj b'arwi' xe'xkanjela ut toj sa' b'arwi' t'raj laj loq'onel

YEECHI'INK

Rajlal poh naxik li Xmarkariit xyeechi'inkil reheb' li k'ayiil jok'ial te'raj chiru li poh chalkre, naxk'ut chaq chiruheb' li xb'onol ut li ratz'umal ru yookeb' chi risinkil anajwank. Okeb're ajwi' xyiib'ankil chi hu'il li resilal b'arwi te'exk'e xjalam uuchil li koxtal, naq ak xyaalo' te'xlatz chaq chiru li k'ayiil.

YEECHI'INK: xb'eheil na oksimank sa' junaq k'ub'k'uukil ch'uut re julak sa' xch'ool laj loq'onel

Cha'ank chi kama'in li Xkarloot:

"Anajwank... qab'ihageb' li xch'uutal aj puktasinel ru k'anjel".



“Laa'o xoo aatinak rik'in qana' Rebeek, li qana'chin kawresinb'il chaq xb'aan li INTECAP, junxil rokik chi yuib'ank koxtal ut xyeqeh k'aru na ajmank”:

XNA'AJ ROCHOCHIL

Moko aajel ta iru junaq rochochil xb'aan naq sahatq eerochoch te xk'anjelaq ut naq ak xyaalo' li ru eek'anjel texch'utlaaq sa' rochoch Xmarkariit re rilb'al ut xb'atb'al li k'iila koxtal.

K'ANJELOB'AAL: chi xjunil li t'oksimanq re xk'eb'al chi uuchink li qak'anjel

K'ANJELOB'AA

- Kemleb'
- Akuux



SACHOMJ

- Noq' (k'iila noq' jalanq jalanq xb'onol)

AJK'ANJEL RE

Chi xjunileb' li ixq te'xkem li koxtal sa' rochocheb',
kiib' kutank naru wi' jun chi koxtal.

Xkarloot oj ye:

"Aatinaqo rik'ineb' li xch'uutal aj
loq'onel re naq te'xpatz' chaq
reheb' laj k'ay noq' xtz'aq li noq' wi'
tqaloq' chi k'i, usan mare tkub'eeq
xtz'aq chijo'ka'an".



Qana' Rebeek oj tenqaheb' ajwi' xtusub'ankil xkutankil li k'anjel junjung tb'aanumanq:

K'anjel	Xb'een kutank	Xkab' kutank	Rox kutank	Xkab' kutank	Ro' kutank	Xwaq kutank	Xwuq kutank*
Xtz'iib'ankil jo'k'ehal tk'ayimanq							
Rilb'al k'aru ratz'umal iru tk'eemanq ut li xb'onol t'oxsimanq							
Xtz'iib'ankil jo'k'ihal chi koxtal tyiib' chi junqal eb' li qana'chin							
Xq'axtesinkil li noq' reheb' li qana'chin.							
Xkawresinkil li noq' chiru li kemleb'							
Kemok							
Xyiiib'ankil chi chaab'il li koxtal ut rilb'al							
Xb'atb'al li koxtal xpatz'om li junjung chi k'ayiiil							
Xq'axtesinkil li koxtal reheb' li k'ayiiil							

*Li xk'ihal li kutank na xtaaqa xk'ihal li koxtal tyib'amanq.

Ex raq li ch'utam chiru li kutank a'an ut ex xaqab' naq sa' o'laju kutank te'ch'utlaaq wi'chik, re naq li xch'uutal aj loq'onel ut eb' laj ilol/k'uulanel tumin te'xjultika k'aru ak' esilal wank rik'ineb'.

Chiru kiib' xamaan e'ch'utla wi'chik li Junxkak'aal chi ixq re rab'inkil li esilal wank rik'ineb' li xch'uutal aj loq'onel ut eb' laj ilol/k'uulanel tumin.

Ex wotz li xtusub'ankil xtz'aq li sachomj a we'

Sachomj	Xb'iis'al	Xk'ihal	Xtz'aq chi xjunqal	Xtz'aq chi xjunil
Noq'	Junqal (0.8 onza)	1.25	Q18.00	Q22.50
Xtoj laj k'anjelom re	Jarub jonal li kanjel	2	Q30.00	Q60.00
Xjuchb'al re	junqal	1	Q2.50	Q2.50

A	Xtz'aq chixjunil			Q85.00
B	Jo'k'ihal yuib'amank			1 koxtal
C	Xtzaq chixjunqal			Q110.00
D	Chixjunil li xk'ayimank (B x C)			Q110.00
E	Ral li tumin (D-A)			Q25.00

Xek'e reetal naq jwal us xloq'b'al chi k'i li noq' xb'aan naq na kub'e xtz'aq ut chijo'ka'an t'elq li ru leek'anjeleb'.

EB' LAJ KEHOL SACHOMJ: ha'neb' li k'ayiil nake' k'ayink qe chi xjunil li sachomj na oksimank, li k'a'aqreeru maraj li k'anjelob'aal naoksimank re xkeeb'al chi uuchink li qak'anjel.

Xek'e reetal naq qaajel ru li kub'sink re naq chijo'ka'an te xruhanq xyib'aankil li ru leek'anjel. Aajel iru Q.100.00 b'arwi' t'elq xtz'aq li noq' (ilomaq xtuslal eb' li ch'uut sa' li ROX RUQ' li hu a'in).

Li Xkarloot oj k'am chaq sa' xch'ooleb':



"Tento tqasik' li k'ayiil (rochochil li to'/ k'as) li chaab'il t'usilanq qe rik'in a'in: Ral li to' tumin ut k'iila sachomj, Xq'ehil xtojb'al li to', Xkolb'al rix li to'".

Eb' li qana'chin ex yoob' li xk'anjeleb', ex xpatz' li xto'eb', ex xloq' li noq' ut li kemleb'eb' jarub' maak'a' ireheb' ut chi jo'ka'an ex yoob' li Xk'ayiileb', rajlal o'laju kutank nake' xch'utub' rib'eb' chi k'uub'ank chirixkil li xk'ayeb', chirix li xtz'aq ut li ral li xtumineb', ak reereheb' wi' li xtzaq naq nake'xjachi chirixeb', ha'an nataqlank jok'ihal chi koxtal naxkem li junjung.

Chiru waqib' poh e'ch'utla wi'chik re aatinak chirix li xyu'am li xmolameb'.

Qana' Karloot oj ye:

“Waqib' poh chikan naqak'am chi k'anjelak sa' junajil, nan k'a'uxla naq xjulak xhonal naq tqa xaqab' junaq qamolamk'ayiil. Jo'kan naq xinb'oq chaq li qana' Alicia Gonzalez, ajk'anjel sa' li Rochochil aj t'zilol rix sachomj, re naq tjultika geh k'aru na ajmank re xxaqab'ankil chiru li chaq'rab”.



NIMLAK'AYIIL: xb'ehil xb'aanukil sa' roqel jun k'a'uxl (re elk chi uub'ej) chi tustu iru re rusilankileb' laj loq'onel. Na k'uub'amank re naq t'uuchinq ut kanab' ral li ru qak'anjel.
AJ EECHAL MOLAMK'AYIIL: aj eechare maraj aj jolominel re li nimlak'ayiil.

AJ EECHAL MOLAMK'AYIIL: aj eechare maraj aj jolominel re li nimlak'ayiil.
Najb'eeresi y naril xk'anjel li NIMLAK'AYIIL.

Qana' Alicia naxye:



Tento naq teexaqab' k'aru xpaayil
molamlak'ayiil teeraj cho'q eere
-Ma junaq re Komonil okenq'
(Cooperativa)
-Ma Molam ch'uut (Asociación)
-Maraj junaq Molamlak'ayiil
b'arwi' muqmuuq xk'ab'a'eb' li te'
okenq (Sociedad Anónima)

(Sa' Xka Uq' li hu a'in, naru nake ril
resilal li junjunq chi xpaayil k'ayiil
wank).

Wi' teeraj naq t'elq chi uub'ej lee
k'ayiil tento wanq sa' eech'ool:

Jwal us naq te'xk'anjelak sa' komonil, teetenq'a
eerib' chirib'il eerib'.



Aajel ru naq teetz'iib'a chanru nakeril xyu'am lee
molam sa jun kutank (K'aru na xjayali) ut k'aru
tento teeb'aanu anajwank re xtawb'al li k'aru na
xjayali (rajom b'aanuhom).



Xb'enwa teenaw chankiru ut k'aru te'raj laj loq'onel,
chirix a'an tojo' naq teeyiib'.



Teepatz' reheb' li komon nakek'a'uxla naq te'loq'oq
li ru leek'anjel, jo'nimal naru nake'xtoj, chankiru
te'raj li xloq'omeb', b'ar te'raj xloq'b'al, jo'k'ihal
te'xloq', ut k'iila paay chik.



Eb' li qasqiitz'in naru nake'xtoj chi terto xtz'aq li ru leek'anjel wi' te'ril li xchaab'ilal ut rusilal.



Tento naq teepuktasi resil li ru leek'anjel, re naq k'i li komon te nawo'qre ut te'xloq'.



Aajel ru naq teetus li xtz'aq li sachomj, toja' naq teeyoob' xk'anjelakil lee rajom, re utan naq teenaw ma t'elq ral leetumin, tento naq tee k'e xhonalil-xkutankil li k'anjel junjunq teeb'anu re xkawresinkil li ru leek'anjel.



Aajel ru xtz'iib'ankil chi xjunil li tenq', kub'siil, li loq'om ut li xk'ayi lee molam. Aajel ru naq teetusub' chi xjunil li sachomj, k'anjelob'aal, ruq'b'il li te'yib'anq re, ut chi xjunil li teeroksi re xyiib'ankil li k'a'aqreeru.



Sa' li ch'uut tento teexaqab' ani tjolominq eere ut teech'olob' chiruheb' k'aru li xtaqlankileb' (Xtuslal Xjolomil li Molam).



Xb'oqb'aleb' li Ninqiq'ayiil li te'k'aying eere li sachomj chi kub'enaq xtz'aq, b'ar t'ruuq texq'axtasi eere sa' leena'aj ut textenq'a xkawesinkil leemolam. Wi' teeraj to' tumin naru nakeb'oq junaq molam ajk'ehol to', teepatz' jo'nimal li ral li tumin nake'xchap ut li xq'ehil (xpohil, xhab'il) xtojb'al li k'as.



Naq xjulak xhonalil naq tee k'uub' leemolamk'ayiil, tento teexaqab' k'aru xpaayil li molamk'ayiil teeraj cho'q eere, ma junaq re Komonil okenk' (Cooperativa), ma Molam ch'uut (Asociación), maraj junaq Molamlak'ayiil b'arwi' muqmuuq xk'ab'a'eb' li te' okenq (Sociedad Anónima), chirixkil a'an teetaqi rix chi xjunil li na ajmank re xxaqab'ankil.



RUQ'B' LI HU A'IN

XB'EEN RUQ' li hu a'in K'IILA PAAY CHIK K'A'UXL CHIRIX K'AYINK

Rawimjeb' laj ralch'och'

Li ox, li saqitul ut li tz'in, li nake' xk'ayi chi k'ilimb'il ut rik'in xq'emul li kaxlanwa, ut yalaq ani naruhank xloq'b'al ire sa'eb' li k'ayiil. Naruhank raj xk'a'uxlankil ut xjalb'al li xyiib'aankil cho'q reheb' li qasqiitz'in ink'a' nake'ruhaq xk'uxb'al li kaxlanwa a'an, xtz'ilb'al ajwi' irix ma t'ruhanq xk'eeb'al sa' xyanq xwaheb' li ketomk. A'in kiib' oxib' rusilal li awimj a'in: A'in kiib' oxib' rusilal li awimj a'in:

- Wank ut nak'i sa' qateepal.
- Chaab'il xk'uxb'al sa'qajunkab'al xb'aan naq wank xmetz'ew.
- Yookeb' xkeeb'al reetal naq us xk'uxb'al li awimj a'in ut yookeb' xk'ayinkil ut xloq'b'al sa'eb' li k'ayiil.



Xka'k'a'uxlankil li kemb'il t'ikr ut li kok' k'a'aqreeru nake'xyiib' sa' qatenamit.

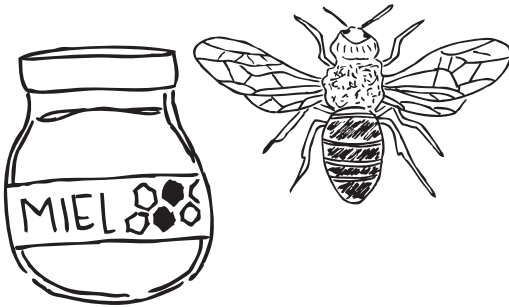
Li xyaalalil naq na'el chi uub'ej li kok' k'a'aqreeru nak'ayimank ha'an naq junelik yookeb' xka'k'a'uxlankil xb'aanunkil. Nake'xyiib' li ak' k'a'aqreeru rik'in li sachomj ak wank/ruujenaq maraj li junxil k'a'aqreeru rik'in ak' sachomj, ut xsik'b'al li k'ayib'aal te'ruhanq xtojb'al chi chaab'il li xtz'aq.



Rusilaleb' li q'an us²

Li xk'anjelankileb' li q'an us, naj k'erib' rusil xb'aan naq naru xk'ayinkil ut moko ch'a'aj ta xk'anjelankil ut rilb'al. Ha'in kiib' oxib' rusil:

- Kub'enaq xtz'aq xb'aanunkil, rilb'al ut xk'anjelankil. Li riyajileb' li kok' xul a'in naru natawmank sa' qayanqil ut chirix a'an naru nake' xpuktasi rib'eb'; moko naab'alta li k'a'aqreeru naraj re xyiib'ankil li xna'jeb';
- Moko naab'al ta li honal naraj re xk'anjelankil; yalaq ani reheb' li qajunkab'al naru xk'aak'alenkil ut rilb'al; Naroksi chaq qatumin ut moko naj laatz'ata ru xkomon li qak'anjel;
- Moko eeteb'ta ut sa' xb'aanunkil. Naru nake' wank chi nach' xk'atq li qochoch ut maak'a' xk'a'uxlankil;
- Moko naxmux ta li qasutam, naj tenq'a ajwi' li qasutam ut li awimj rik'in li ratz'um xb'aan naq ja'neb' nake' k'amok li xposq'il;
- Nawb'il ru ut ajb'il li xkab'eleb', naru nake'xtoj chi tertu li xtz'aq.



2.Xk'anjel li MOSCAMED sa' Watemaal, jek'b'il xb'aan li Licenciado Jorge Ibarra.

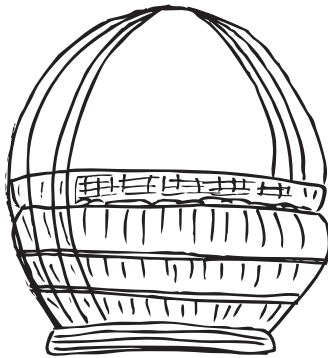
Xk'anjelankil li B'انبú³

Li B'انبú ha'an jun li che' moko ch'a'aj ta xk'anjelankil ut junpaat na k'i, tqak'e ajwi' reetal naq naab'al ruslilal li che' a'in, xb'aan naq naru naroksi chaq qatumin wi' tqak'anjela, na xtenq'a li qasutam ut li wanko chi na'jink arin. Li rusil li che' a'in, nakoo xk'am xk'a'uxlankil naq naru naqoksi cho'q re xtenq'ankileb' li qakomon wankeb' sa' neb'a'il.

Naq na uxmank rawb'al li b'انبú naru najk'e xk'anjeleb' naab'al chi komon ut na tenq'ank re xkotzb'al li neb'ail.

Naab'al paay xk'anjelankil li b'انبú ut moko ch'a'aj ta xb'aanunkil, li rusil ha'an naq na nayok'mank li xb'eenileb' li che' moko aajel tachik ru rawb'al xka'wa.

Yeeb'il ut nawb'il naq li che' a'in na xtenq'a li qasutam ut li ch'och', nayeemank ajwi' naq kawil che' tz'aqal ut li rusilal ajwi' ha'an naq na b'ase' irix, jo'kan naq wankeb' nake' yehokre naq ha'an " ch'iich'il che' ". K'iila paay iru li b'انبú ut chijunqal naruhak roksinkil re xb'aanunkil k'iila k'anjel.



3. Xpuktasink'il xk'ayinkil li li b'انبú sa' Watemala, Xch'uut xtaqlankil chirix awimab' re li tenamit China (Taiwán) sa' Watemala

XKA' UQ' li hu a'in

Xtuslaaleb' li ch'uut aj tenq':

1. Rochochil aj b'eeresinel chirix li Awimaq, Kiiresink ut li Tzekeem (MAGA); naru na okenk xkawresinkileb' li komon rik'in k'iiresinki xul maraj awimab'. Rajlil Xb'oqleb'aal ch'iich' 7952-1321.
 - FONTIERRAS li molam najtenq'a li komonil nake' k'ehok li to' re li ch'och'. <http://www.fontierras.gob.gt/portal/viewer/index/Z3k%3D>
 - INAB, sa li PINPEP li molam nake' k'ehok li tumin ut li tenq' re li aw ki che'. <http://www.inab.gob.gt/Paginas%20web/Pinpep.aspx>
 - PROSA (Ch'uut nak'anjelak sa' xteepal watemaal chirix xkawilaleb' li kaxlan): najtenq'a li k'iiresinki tz'ik.
 - DEFRUTA (Xcha'al aj b'eeresinel chirix li awimab' ru i che' ut xinqal awimab')
2. Nateng'ank li PRODENORTE-MAGA chirix lixkutankil k'ayiil. Rajlil Xb'oqleb'aal ch'iich' 7951-4023.
3. Rochochil laj tz'ilol rix Sachomj, MINECO, naru nateng'ank re xkawresinkileb' ut xk'eeb'al xk'anjelob'aaleb' li kok' molamk'ayiil (mipymes). Rajlil Xb'oqleb'aal ch'iich' 2412-0220.
4. Xch'uutal li ixq sa' li poopol, OMM, na xtenq'a xwaklijikeb' li ixq sa' li k'aleb'aal.

ROX RUQ' li hu a'in

Eb' li molam nake' k'ehok li to' tumin re li k'anjel nake' uuchink.

XK'AB'A'	B'AR NA TA'LIMANK	RAJLIL XB'OQLEB'AAL CH'IICH'	YEHOM
ADRI	Na ta'limank sa' li tenamit Tukurú, nach' xk'atq li Rochochil li Kawilal (Centro de Salud)	7951-1215 y 7952-1746	Najtenq'a li komonil to', li k'anjel na uxlimank ja'neb' nake' ilok re chankiru yoo chi b'ehok.
BANRURAL	Wank rochochil sa'eb' li xjolomil li tenamit.	1720	Najtenq'a li Komonil to', ut jun ch'ol chik b'arwi' chi xjunileb' li wankeb' sa' li ch'uut wank rilomeb' chirix li to'.
MICOOPE	Wank xnaq' ru li BANRURAL ut wankatq aj yeechi'ihom re sa Tukurú, wank ajwi' jun rochochil sa' li Comercial la Ceiba.	2419-2020	Najk'e li to' re junqal chi komon, nake'xk'e xk'ulub' li komon nake' okenk rik'ineb'.
FAFIDES	Wank li rochochil se' Kob'an ut San Cristóbal Verapaz, wank aj yeechi'ihom re nake' julak chiru xtaq'ahal li Polochik.	3109-9746	Nake'xk'e li to' chi Junqmil toj Wajxaqib'mil, naru natojmank chiru waqib', b'eleeb', kab'laju, o'laju ut wajxaqlaju poh. Najtenq'a li komonil to'.

XKA UQ' li hu a'in

Ha'in li xb'ehil tento xtaaquenkil re naq laa'aqo aj eechal re li komonk'ayiil, naru nakeril sa' li ulul ch'iich', sa' xmuhil hu li Rochochil xtz'ilb'al rix li sachomj www.asisehace.gt :

Xaqab'ankil k'aru xpaayil molamk'ayiil teeraj choq' eere:

	MOLAMLAK'AYIIL B'ARWI' MUQMUUG XK'AB'A'EB' LI TE' OKENQ (SOCIEDAD ANÓNIMA)	MOLAMK'AYIIL RE KOMONIL OKENK' (COOPERATIVA)	MOLAM CH'UUT (ASOCIACIÓN)
Rusilal	Najk'erib' xk'ayink'il li ru qak'anjel yalaqtab'ar. Naru xjek'inkil li ru li k'anjel.	Naru najk'ul li siimaatan, nake'kawresiik chi maatan xb'aan li (Instituto Nacional de Cooperativas), wank rusilankil rik'in li tojok chiru chaq'rab'.	Naru najk'ul li siimaatan, wank rusilankil rik'in li tojok chiru chaq'rab'. Naru najk'ul li siimaatan, wank rusilankil rik'in li tojok chiru chaq'rab'.
Xmajelal	Tento xk'amb'al xtusal iru, natojok chiru li chaq'rab', ut ink'a' naru xk'ulb'al li siimaatan.	Ink'a' naru xjek'inkil li ru li k'anjel.	Ink'a' naru xjek'inkil li ru li k'anjel.
Xk'ihal eb' li te' okenq chiru b'eetal	Maak'a' rajlankil	Naru rik'in Junmay chi qasqiitz'in	Naru rik'in wuqub' chi qasqiitz'in
Rilom	Maak'a' xnub'ajl, nake' sumenk rik'in li k'a'agreruheb' li nake' okenk sa' li molam.	Wank xnub'ajl li xteng'eb' li nake' okenk sa' li molam.	Wank xnub'ajl li xteng'eb' li nake' okenk sa' li molam.

	MOLAMLAK'AYIIL B'ARWI' MUQMUUQ XK'AB'A'EB' LI TE' OKENQ (SOCIEDAD ANÓNIMA)	MOLAMK'AYIIL RE KOMONIL OKENK' (COOPERATIVA)	MOLAM CH'UUT (ASOCIACIÓN)
<p>Xhuhil xchaq'rab'il li xxaqab'ankil laj jolominel re li molam chiru li chaq'rab</p>	<p>A'in najyiib' jun ajnawol chaq'rab' ut naj xq'axtasi chaq sa' li Rochochil aj tz'iib' reheb' li molamk'ayiil.</p>	<p>A'in najyiib' jun ajnawol chaq'rab' ut naj xq'axtasi chaq chiru li INACOP</p>	<p>A'in najyiib' jun ajnawol chaq'rab' ut naj xq'axtasi chaq sa' li Rochochil aj tz'iib' reheb' li komon chiru li Rochochil laj k'aak'alenel</p>
<p>Xtz'iib'ankil li molam ut aj jolominel re chiru ch'aq'rab', xxaqab'ankil laj ilol tumin, xpatz'b'al xhuil li nak'ayimank ut li xhuil chi xjunil li sachomj</p>	<p>Chiru laj titz'ol toj re li chaq'rab' (SAT)</p>	<p>Chiru laj ilol reheb' li molamk'ayiil re Komonil Okenk (INGECOP) ut laj Titz'ol toj re li Chaq'rab' (SAT)</p>	<p>Chiru laj Titz'ol toj re li chaq'rab' (SAT)</p>
<p>Xtz'iib'ankil li molam k'ayiil chiru laj Tz'iib' reheb'.</p>	<p>Jo'kan, tento teepatz' li xhuil li na xaqab'ank re li molam jo' molamk'ayiil.</p>	<p>Moko nab'aanumank ta</p>	<p>Moko nab'aanumank ta</p>
<p>Xtaqlankil Xb'aanuhom re tojok</p>	<p>IVA, ISR e ISO</p>	<p>IVA re li loq'om, eb' li re li k'anjelob'aal ut re li nak'ayimank ink'a', wi' nak'ayimank reheb' li nake' okenk sa' li molam maraj reheb' qech molam toj aran na uxliik.</p>	<p>IVA re re li loq'om, ut re li nak'ayimank, naru ajwi' xk'eeb'al yal junaq li hu maak'a' xchaq'rab'il ut te'xqaxtas jo' siimaatan.</p>

**Xb'ehil li sik'ok ib'rik'in
li molamk'ayink**