

Xb'ehil li sik'ok ib'rik'in  
li molamk' ayink



Kaxlan

“Xb’ehil li sik’ok ib’ rik’in li molamk’ayink” © ONU Mujeres 2017.

## **Xkawresinkil li hu a’in:**

### **Aj yilb’anel re:**

Carmen María Paz y Paz Bailey

### **Rik’in xteq’ ut xtz’aqonik:**

Ixel Macz Cuc

### **Aj tusunel ru**

Tania Montenegro

Gabriela Reyes

### **Aj jalol aatin sa’ q’eqchi’**

Manuel Bolom Yaxcal

## **Xch’uut ONU Mujeres re Watemaal aj tenq’ re ut rilom li xpuktasinkil li hu a’in:**

Reyna De León Contreras, Aj jolominel re li tenamit, a.i.

Eugenia Close, Aj k’uub’anel re li Xkawub’resinkil li K’ajkamunk/sachomj

José Ernesto Fuentes, Aj k’uub’anel re li k’iila esilal

### **Rik’in xtenq’:**

María Machicado Terán, Aj jolominel

María José Schaeffer, Aj k’uub’anel re li K’anjel/Ch’uut

Joan Marie Godoy, Aj k’uub’anel re li Komon k’anjel chirix Xseeb’ankil li xwaklijik

ut xkawub’resinkil li xxsachomjeb’ li ixq sa’eb’ li k’aleb’aal re Watemaal

Odeth Alvarado, aj puktasinel esil

Li hu a’in ja’an li ru li k’anjel ut li komon k’a’uxlak ki uxlimank sa’ li Komon k’anjel chirix “Xseeb’ankil li xwaklijik ut xkawub’resinkil li xxsachomjeb’ li ixq sa’eb’ li k’aleb’aal re Watemaal”, k’ajk’amumb’il xb’aan li tenamit Noruega ut Suecia sa’ xteepalil Xneb’aan li Polochic rik’in xtz’aqonik li Xch’uutal Chirixkil li Tzekeemj sa’ Xteepaal li Ruuchich’och’ (PMA), li Xch’uutal li Naciones Unidas na’ ilok Chirix li Tzekeemj ut li Awimab’ (FAO), li Xch’uutal li Naciones Unidas aj K’anjel Chirix li Xjunaqikal Xk’ulub’ li Ixq ut li Winq ut Xk’eeb’al Xwankilaleb’ li Ixq (ONU Mujeres) ut li Xtuminal Xkawresinkil li Awimab’ (FIDA) li teneb’amb’il sa’ xb’een xk’aak’aalenkil ut rilb’al li k’anjel a’in.

Li xcha’al ut li esilal wank sa’ li hu a’in naru naq yalaq ani naoksink re, kajwi’ b’an naq t-uxlimanq xyeeb’al resil naq arin xexok li esil.

Li xcha’al li hu a’in ut li yeeb’il chi sa’, tchaqb’eng sa’ xb’een li ki yilb’ank re moko naraj ta xyeeb’al naq ha’an tz’aqal naxye li ONU Mujeres, li k’uub’lal li Naciones Unidas ut li nake’ k’ajkamunk re xpuktasinkil li hu a’in.

Naru naka’puktasimank li hu a’in kajwi’ b’an naq t-uxlimanq xyeeb’al resil naq arin xexok li esil. Naru nakeub’sih li esilal a’in sa’ kaxlan muhil re rilb’al sa’ li ulul ch’iich’ <http://lac.unwomen.org/es>





**Xb'ehil li sik'ok ib'rik'in  
li molamk'ayink**

## **Xch'olob'ankil li hu a'in**

Ha'in jun seeraq' nak'ulmank sa' jun k'aleb'aal aran chiru xtaq'ahal li Polochik, sa' xteepal Alta Verapaz, Watemaal, chiru li hab' 2016. Li xk'ab'a'eb' li qasqiitz'in na oksimank sa' li seeraq' a'in yal yoob'amb'il, ab'an li nak'ulmank sa' li seeraq' uxlenb'il ut yeeb'il xb'aaneb' li xch'uutal li ixq nake'xkominasi rib' sa' li ch'uut "Xseeb'ankil li wakliik ut xkawub'resinkil li xxsachomjeb' li ixq sa' li k'aleb'aal". Li hu a'in ja'an li ru li k'anjel li xch'uutal li Naciones Unidas aj k'anjel chirix li xjunaqikal xk'ulub' li ixq ut li winq ut xk'eeb'al xwankilaleb' li ixq (ONU Mujeres) ut li Xtuminal xkawresinkil li awimab' (FIDA) ut, li xch'uutal li Naciones Unidas na' ilok chirix li tzekeemj ut li awimab' (FAO) ut li Xch'uutal chirixkil li tzekeemj sa xteepaal li ruuchich'och' (PMA).

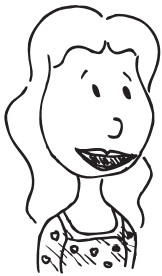
Sa' seeraq' a'in naoksimank naab'al chi aatin ut k'a'uxl ak yeeb'il ut k'utb'il sa'eb' li waqib' tasal chi xb'ehil li tz'olok chirix li "Xkawresinkil li kok' k'ay ut molamk'ayink", re naq tb'aanumaq ut t'oksimank chi yaal sa' xk'uub'ankil qib' ut xkawresinkil junaq molamk'ayiil.



Sa' jun q'ela chiru xb'een li poh re li hab', exch'utub'rib' Xluciiy, Xmarkariit ut Xkarloot, ake'xkanab'chaq li xkok'aleb' sa' li tzoleb'aal. Yo xch'ooleb' chirixkil naq ink'a'chik natz'aqlok li xtumineb' nake'xk'ul rik'in xk'ayinkil li ixim ut li kenq' li nake' xkawresi, ka'sut chiru li junhab', li xb'eelomeb'.



Xmarkariit oj ye:



“Ewer ink’ayi jun k’axlan, ak kaahib’ poh chaq xk’iiresinkil inb’aan, yookin raj xraab’al iru re xning’enkil xmaataninkil xhab’ li xb’een wixqa’al Xwaan, ab’an wajom iru li tumin re xloq’b’al xhu re xtzoleb’aal li Xmariiy”.



Chirixkil a’an oj ye Xluciiy:

“Jo’kan ajwi’ laa’in, xink’ayi jun li koxtal yookin chaq xkemb’al ab’an ink’a’ xtz’aqlok lin tumin; oxib’eb’ lin kok’al xe’ok sa’ tzoleb’aal chiru li hab’ a’in”.



Ut Xkarloot oj tz’aqob’resi:



“Laa’in nanteng’a wib’ rik’in xtuminal lin poch’b’ab’uch, ab’an chiru li hab’ chalkre t’oq sa’ tz’oleb’aal laj Luwis, ink’a’ nantaw ru k’aru tinb’aanu”.

Jwal seeb’ xch’ool li Xkarloot xb’aan naq ak xyoob’ahom xjunes jun xk’ayiiil, kixk’e reetal naq chi xjunileb’ li ixq sa’ li k’aleb’aal nake’raj xpoch’b’al li xb’ucheb’, kipatz’ok sa’ li rochochil li “komonilteng” ut ki xto’oni xtuminal jun li xpoch’b’ab’uch.

**SEEB’ALCH’OOL CHIRIX K’AYINK:** ha’an xb’aanunkil jun k’anjel re roksink’il aatumin.

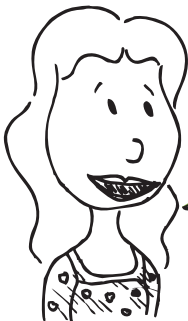
Ut chirixkil a'an oj xtz'aqob'resi:

"Tqayal raj xb'aanukil iqe sa' komonil. Ewer xin aatinak rik'ineb li wechkab'al ut ja'an ajwi' li xch'a'jkilaleb'. ¿Ma na naq sa' eech'ool li oj yeqe li qana'chin sa li Komonil Tzolok? Naru naqach'utub'qib' sa komonil re xkawresinkil junaq k'anjel"...



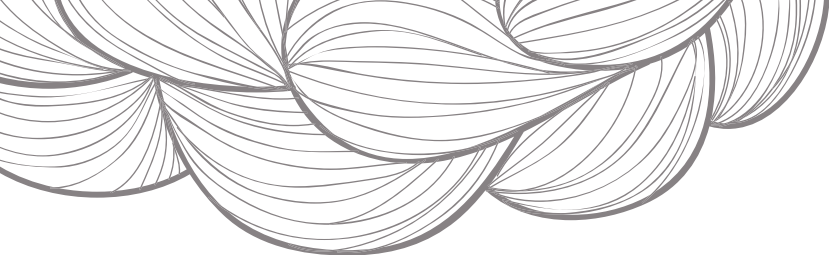
**KOMONIL K'ANJEL:** ha'an li nab'aanumank rik'in xtenq' k'iila poyanam b'arwi' nake' xjayali jun ajwi' rajomeb'.

Ut Xmarkariit oj chaq'b'e:



"Jwal chaab'il li k'a'uxl a'an, naru naqach'utub'qib' chiru li kutank sábadó sa' li komonil ochoch re naq took'uub'anq chirix".





Ewu sábadó e'julak jo'laju chi ixq sa' li komonil ochoch, xb'enwa o aatinak li Xkarloot ut ojwotz' reheb' li xkomon li k'aru oxé'x xk'uub' Xmarkariit ut Xluciiy sa' li tzoleb'aal; oj k'amchaq sa' xch'ooleb' li k'aru ojk'ut chiruheb' li qana'chin sa' li Komonil Tzolok.



Aj **JOLOMINEL** tz'aqal li Xkarloot, xb'aan naq naxnaw xk'amb'al xb'e k'iila poyanam re xtawb'al jun rajomeb'.

Ut Xkarloot oj ye:

"Ex inkomon, naqak'a'uxla naq wi' t'qayoob' junaq qak'ay naru naqeechani qatumin re xtenq'ankil li qajunkab'al. Naqak'a'uxla xyeeb'al resil ut xb'oqb'aleb' nab'aleb' chik chi ixq, re naq chijo'ka'an toelq chi uub'ej, jo'kan ut naq xwaj xpatz'b'al eere... ¿K'aru naru naqab'aanuh?"



**KOMONIL USILAL:** ha'an li nausilank reheb' chi xjunil li poyanam sa' junaq li ch'uut. Naxsik' li chaab'ilal re li komonil jo' chanchan ta li re li xjunesal.

O' aatinak li Xluciiy:



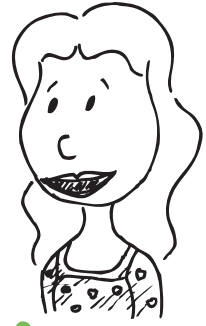
"Lin loq'laj na' xk'utum chiwu xkemb'al li koxtal ut moqon chik intzol xjalaxinkil ut xwotzb'al xb'onol, kajwi' naraj xloq'b'al li xk'anjelob'ankil. ¿Ani nake'ru kemok?"



Kiib' ajwi' li ixq ex taqsi ruq'eb'.

Chirix a'an Xmarkariit oj ye:

"Laa'in nan naw xk'iiresinkileb' li kaxlan ut nank'ayiheb' naq wankin sa' rajb'al ru; naru ajwi' naqab'aanu a'an. ¿Ani nake'xnaw k'iiresink kaxlan?"



Oob'eb' chi  
ixq ex taqsi ruq'eb'.

Xkarloot oj patz':



"¿Ani t'ajo'q tzolok k'iiresink kaxlan?"



Oxib'eb' chik chi  
ixq ex taqsi ruq'eb'.

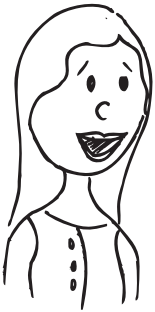
Wajxaqib' chi ixq te'raj  
k'iiresink kaxlan.

Oj ye Xkarloot:

"¿Ma tqak'ayiheb' tawi' li kaxlan?  
Nawab'i resil rik'ineb' a qech  
k'aleb'aalil naq jwal naab'aleb'  
li komon yookeb' chi k'iiresink  
kaxlan ut ha'an nakub'sink re  
xtz'aq naq na uxli xk'ayinkil."



O chaq'ok Xluciiy:



"Jultikwe naq li qana'chin sa' li  
Komonil Tzolok oj ye naq tento  
xk'a'uxlankil k'aru te'raj xloq'b'al  
li qasqiitz'in, jo'kan ut naq yo'qeb'  
xpatz'b'al reheb' li qana'chin sa' li  
tenamit."

**XNA'LEB'IL RIX K'AYIIL:** ha'an li xb'ehil xxokb'al resilal li  
k'ayiil, li k'a'qreeru, eb' li xtz'aq, xsik'om ut rajom laj loq'onel.

**illomaq XB'EEN RUG' li hu a'in re rilb'al kiib' oxib' chik  
na'leb' chirix k'ayink!**

Martes, xkutankil li k'ayiil, e'kub'e sa' li tenamit ut expatz' re qana' Kar, aj eechare jun wa'leb'aal:

B'aanu! qana' Kar, yooko chawula'ninkil ab'an tqaj raj kiib' oxib' patz'ok aawe. ¿Ma na ru tawi'?



Us a ko'ex, na ru, maak'a' teek'a'uxla, patz'onqex we.

¿Ma nakaloq' li kaxlan?



Jo'kan, naqaloq'.

¿Chakiru nakawaj li kaxlan?



Najulak chiwu li kaxlan naq kaahib' liwr rik'in yijjach raalal, re naq twisi lajeeb' kok' t'orol chi tib'. Najulak chiwu naq li kaxlan k'iiresinb'il rik'in ixim ut rik'in xke'emb'il waheb' naloq'mank sa' k'ayiil, xb'aan naq a'an nak'ehok re xsahob' li k'axlan.

¿Jo'nimal nakatoj li kaxlan naq nakaloq'?



Ha'an yaal re chankiru nak'ulunk li kaxlan, ma kaw, ma q'an ut saab'esinb'il, a'an nin toj chi Junlaju quetzal li liwr. Wi' ink'a', lajeeb' quetzal ajwi' nantoj li liwr.



**XKUTUB'ANKIL XTZ'AG:** ha'an li xtz'ag nake' xxaqab' li qasqiitz'in rik'in rilb'al li xk'ulub'eb', xb'aanuhomeb', xtzolb'aleb' li poyanam, xsachomjeb' re loq'ok, ut k'iila paay chik chi na'leb'.



Nan loq' ka'sut chiru li xamaan, martes ut viernes.

¿Joq'e nakaloq'?



Nan loq' kaahib' chi kaxlan chiru li kutank viernes ut oxib' chiru li martes, naraj najye naq wuqub' nan loq' chiru li xamaan.

¿Jarub' nakaloq'?



Naqe'xraq aatinak rikin qana' Kar, e'xik chib'ehek sa' li k'ayiil ut e'ril oxib'eb' qana'chin yookeb' chi k'ayink kaxlan, wank jun xch'ina meexeb' ut chiru wank li xkaxlaneb' ut jun li xb'iiseb' yuib'anb'il rik'in li kaxlan joom; sa' xyanqeb' laj k'ay q'een ut eb' li nake' k'ayink iyaj re k'uxe'k.



E'ril naq q'ani kaxlan li yookeb' xk'ayinkil ut wank tana wajxaqib' ut lajeeb' liwr raalal li junjunq, nake' woywot laj b'ujl sa' xb'een, eb' li qana'chin yal chi maak'a' xlanb'al iruq'eb' nake' xchap li kaxlan naq nake'xk'e sa' li b'isleb'. K'iheb' li qana'chin e'nach'ok xloq'b'al reheb', jun li qana' oj loq' junchook' chi kaxlan, ojye naq chiputz'inb'il t'raj li kaxlan, jun chik li qana' oj patz' junjachal chi kaxlan ut li jun chik li qana' ka'ajwi' li ra' rik'in xtuch oj patz'.

Chirix a'an ex patz're jun reheb' li qana'chin:



¿Jo'nimal li kaxlan?

Junlaju quetzal li liwr.



¿K'aru kutankil nakat k'ayink?

Martes, xb'aan naq ha'an xkutank'il  
li k'ayink ut nakook'ayink b'ayaq  
chiru li kutank jueves.



¿Jarub' nakak'ayi?

Ay a qana', naq chaab'il li kutank  
nank'ayi lajeeb' chi kaxlan, ab'an yo  
chi kub'EEK li k'ay, wank naq oob'  
maraj waqib' ajchik nank'ayi chiru  
jun kutank.



¿Jarub' honal nake'xloq lee kaxlan?

Nake' loq'ok re li wa wa'leb', mare  
lajeeb' honal ut xtuq wa'leb'.  
Xnume' wa'leb', ewu, maak'a' ajwi' li  
nak'ayimank.

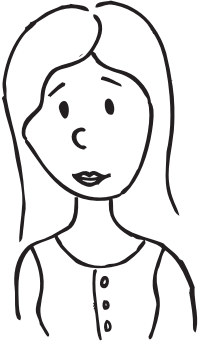




Ex tiq iroq li xb'eheb' sa' xyanqil li tenamit ut e'ril jun li k'ayib'aal k'ilimb'il kaxlan. Ex patz' rib' chirib'il rib'eb': ¿Naru raj tqak'ayi li kaxlan ak chi yib'aab'il re naq t'oq chaq b'ayaq chik xb'een qatumin?



**XYU'B'AL XTZ'AQ:** ha'an li xtz'aq nataqe' naq junaq k'a'aqreeru ak nakawresimank chi us, maraj junaq k'a'aqreeru na jalano' rilb'al sa' xyiib'ankil.



O' naq sa' xch'ool li Xluciiy naq wank jun rikana' se' Kob'an naj naw xyiib'ankil jun li sahil pomb'il kaxlan, re naq t'patz' re chankirunajyiib' li kaxlan a'an.

Xe'nume' sa' k'ayib'aal chirix li k'iiresink ut aran wank li qawa' Kalich, ex patz' re chankiru naril li k'iiresink kaxlan, ma na'el cho'q k'ayiil. Li qawa' Kalich oj tenq'aheb' xtusb'al xtz'aq li sachomj re naq t'ruhanq xsumenkil li xpatz'omeb'.

### **k'ayib'aal chirix li k'iiresink qawa' Kalich**



Sachomj	Xb'iis'al	Xk'ihal	Xtz'aq chi xjunqal	Xtz'aq chi xjunil
Kok' kaxlan	Junqal	25	Q5.50	Q137.50
Xkemb'il waheb li naloq'mank sa' k'ayil	Jun quintal	2.5	Q225.00	Q562.50
B'an re xmetz'eweb'	Jun aj lajeeb' gramos	3	Q5.00	Q15.00
B'an re xkawilaleb'	Jun aj lajeeb' gramos	5	Q10.00	Q50.00
Xtoj laj k'anjelom re	Jarub jonal li kanjel	84	Q3.75	Q315.00
Xtz'aq li rochoheb' li kaxlan naq na q'eelko	xamaan	6	Q25.00	Q150.00

A	Xtz'aq chixjunil	Q1,230.00
B	Jo'k'ihal yib'amank	150 liwr
C	Xtzaq chi xjunqal	Q11.00
D	Chixjunil li xk'ayimank (B x C)	Q1,650.00
E	Ral li tumin (D-A)	Q420.00

**XTUSLAAL XTZ'AQ LI SACHOMJ:** xjayalinkil xtz'aq jun k'anjel maraj k'a'aqreeru. Xtz'aq, sachomj ut ralal tumin namaataniik sa' junaq k'ayink.

Chirix naq ak xe'xb'ir li rix xtuminal ut xtz'aq  
rechb'een qawa' Kalich, exch'utub' rib' wi'chik  
rik'ineb' li qana'chin sa' li k'aleb'aal, ut laajeeb' chik li  
qana'chin toje' julak ut te'raj okenk.

## **iAnajwank oob'xkak'aaleb' li ixq te'raj k'anjelak sa' junajil!**

Ex wotz reheb' li xkomon le'ril ut le'rab'i chaq sa'  
li tenamit, jo'kan ajwi' li Xtusb'al Xtz'aq oj yuib'  
qawa' Kalich, ut chijo'ka'an e'julak sa' k'uub' naq te'  
k'iiresinq kaxlan xb'aan naq chaab'il li xk'ayinkil a'an.



Oj ye Xkarloot:



“Anajwank tento tqak’uub’qib’  
chi us.  
¿Ma teeraj naq took’anjelaq sa’  
komonil?”

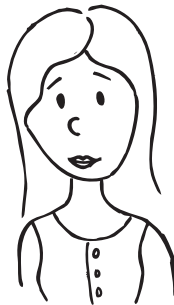
**K’UUB’ANK IB’:** jun ch’uut chi poyanam nake’xk’erib’ sa’  
aatin re xk’anjelankil jun rajomeb’.

Chixjunileb’ li ixq ex sume naq us, chirix a’an ex  
xaqab’ eb’ laj jolominel, li Xkarloot ex xaqab’ jo’  
xb’eenil ajk’amolb’e, li Xluciiy ex xaqab’ jo’ xkab’il  
ajk’amolb’e, li Xmarkariit jo’ aj ilol tumin, ut e’okenk  
naab’aleb’ chik li qana’chin jo’ ajtz’iib’, xb’eenil  
ajtenq’, xkab’il ajtenq’ ut roxil ajtenq’.

**Xb’een  
ajk’amolb’e**



**Xkab’ ajk’amolb’e**



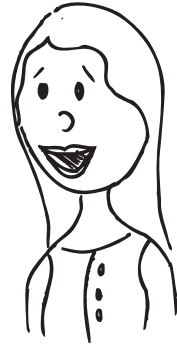
**ilol tumin**



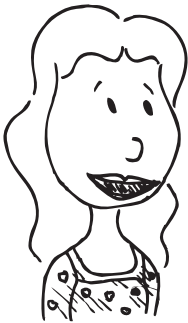
**XTUSLAL LI K’UUB’ANK IB’:** nayeemank k’aru chi k’anjel  
tento xb’aanunkil ut ani tb’aanunq re li junjunq chi k’anjel.

Chirix a'an oj ye Xluciy:

"Ak k'iilasut naqach'utub' qib, jultik we naq o qach'utub' qib' re xpatz'b'al li ha', e'qaxaqab' ajwi' laj jolominel qeh. Ab'an anajwank tento naq jalan chik tqab'aanu, re naq ink'a' tjuk'e'q chi junpaat, tento tqa k'auxla junaq qak'ay re naq too'elq chi uub'ej".



Li Xmarkariit o'okenk xyeeb'al:



"Re naq tb'aanumanq jo'najye Xluciy, qak'a'uxlaq ut qayehaq k'aru Xkawilal ut k'aru Xmajelal li qa ch'uut".

<b>Kawilal</b> (Li nakawub' resink qeh)	<b>Debilidades</b> (cosas que mejorar)
<ul style="list-style-type: none"> <li>- Yooko xk'uub'ankil qib'.</li> <li>- Tqaj k'anjelak sa' komonil ut chi tustu iru.</li> <li>- Naqanaw k'iiresink kaxlan.</li> <li>- Wank qe laa'o wankeb' xch'och' ut wankeb' li nake' xto'ni xch'och'eb' wank xna'aj b'arwi' naru nake' xyiib' rochocheb' li kaxlan.</li> <li>- Qak'ulum qatijb'al chirix K'ayink xb'aan li ONU nak'anjelak rik'ineb' li ixq.</li> <li>- Ak wank qanawom chirix xpatz'b'al ut xk'anjelankil irix li to' tumin.</li> <li>- Naru naqataw xkomon xwaheb' li kaxlan, mare pim maraj q'een.</li> </ul>	<ul style="list-style-type: none"> <li>- Maak'a' qatumin re xyoob'ankil li K'ayiil.</li> <li>- K'a' naqanaw xk'iiresinkileb' li kaxlan (li nake' k'i rik'in kaxlan xam)</li> <li>- Maak'a' rochocheb' li kaxlan, maak'a' ajwi' xna'aj xk'eeb'aleb' chi wa'ak ut chi uk'ak.</li> <li>- Eb' li kaxlan nake'kam xb'aan naq ink'a' naqanaw rilb'aleb'.</li> <li>- Eb' li qab'eelom ink'a' nako ex tenq'a.</li> <li>- Xiikil qak'anjel sa' li ochoch: mesub'k, - chiqok, puch'uk, ut xk'amb'aleb' li kok'al sa' li tzoleb'aal, ut k'iila paay chik chi k'anjel.</li> <li>- Ko' oxib' ajwi' li k'ayib'aal nake' kayink li k'a'aqreeru ut li sachomj t'oksimank ut tertio xtz'aq chi xjunil.</li> </ul>

Tento ajwi' rilb'al li Rusilal ut li Raaxik wank sa' li qach'uut.

<b>Rusilal</b>	<b>Xraaxiik'al</b>
<ul style="list-style-type: none"> <li>- Xsikb'al xna'aj b'arwi naru xk'ayinkil li ru qak'anjel ut b'arwi' te'xtoj tz'aqal chi chaab'il xtz'aaq.</li> <li>- Reechaninkil xtenq jalaq jalaq li ch'uut (qatijb'al, xsiib'al qak'anjelob'aal, ut k'a'qreruhaq chik).</li> <li>- Reechaninkil junaq qato'tumin re xyoob'ankil li qak'ay.</li> </ul>	<ul style="list-style-type: none"> <li>- Naq k'i'heeb' li poyanam ajk'ayre li kaxlan.</li> <li>- Naq najulak xq'ehil xjalajik li honal (saq'ehil, hab'alq'e) naru naj tawasiheb' li kaxlan.</li> <li>- Naq tchalq junaq we'ej, raylal ut yajel Naru naj tawasiheb' li kaxlan.</li> </ul>



“Xk'ab'a' Tz'ilb'a ix FODA”

**Tz'ilb'a ix FODA:** a'in naraj xyeeb'al, Fortalezas (Kawilal), Oportunidades (Rusilal), Debilidades (Majelal) ut Amenazas (Raaxiik'al). Naxtz'il irix ut xsa' li qach'uut, li xchaab'ilal ut xch'a'jkilal.



Oj ye Xkarloot:

“¿Chanru naqil li qach’uut sa’ jun kutank?”



Sa komonil ex xaqab’lix Xjayalihom re lix ch’uuteb:

Ha’in jun **MOLAMK’AYIIL** barwi’ nake’ k’anjelak li ixq ut nak’e xk’ayi xch’inqausal ru li xk’anjeleb’ sa’atq xteepaleb’ li tenmit Watemaal, rik’in a’in nake’ reechani li usial cho’q reheb’ li wankeb’ sa’ li ch’uut ut chijo’ka’an nake’ xteng’a chi wanliik ut chi chaab’il wank li xk’aleb’aaleb’.

**XJAYALIHOM:** chank ru rilb’al li ch’uut sa’ jun kutank.



Chirix a'an oj patz':



"¿Chank ru tb'eheq li qach'ut anajwank re naq tjulak xtabab'al irix li qajayalihom?"

Sa komonil ex xaqab'lix Rajom Xb'aanuhom re lix ch'uuteb:

Eb' li ixq k'ub'k'uukeb' nake' k'anjelak re xsik'b'al xtenqankil rib'eb' sa' komonil, re xk'ayinkil chi chaab'il xtz'aaq li ru xk'anjeleb' reheb' laj loq'onel.

**RAJOM XB'AANUHOM:** : xtaqlankil li ch'uut chirix, k'aru ki alank chaq re.



Xkarloot ojye naq jwal us raj naq te'xjachrib' chi kok'ch'uut re naq tb'eheq li rajomeb'. Ut chijo'ka'an exk'uub' li kok'ch'uut a'in:

Xch'uut aj sik'onel, teneb'amb'il se' xb'een rula'ninkileb' li ch'uut re xsik'b'al li tenq' (ilomaq xtuslal eb' li ch'uut sa' li XKAB' RUQ' li hu a'in).

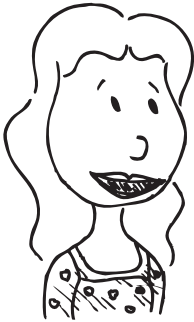
Xch'uut aj na'leb'anel rix k'ayiil, teneb'amb'il sa' xb'een xsik'b'al xkomon resilal chankiru naq nake'xloq' li kaxlan ut xtz'ilb'al rix li na'leb' kixye Xluciiy chirixkil li kayink pomb'il kaxlan li najyiib' li rikana'. Tento te'raj xtenq' li Xluciiy li rixqa'al qana' Markariit re xsik'b'al xkomon li esilal sa' li ululch'iich'.

Xch'uut aj puktasinél ru k'anjel, teneb'amb'il sa' xb'eeneb' xtz'olb'al xkomon xk'anjelankil li k'iiresink kaxlan, chankiru na ajmank li rochocheb' li kaxlan, k'aru chi k'anjelob'aal te'raj (jo' kama'an xna'aj ruk'a'heb' ut xwaheb' li kaxlan), b'arwank li xb'ehil xk'iiresinkileb' li kaxlan (rilb'aleb' ut xk'eeb'al xwaheb' ruk'aheb').

Xch'uut aj loq'onel, teneb'amb'il sa' xb'een xb'irb'ar irix xtz'aq li k'a'aqreeru ut li sachomj ak xe'xye ut te'raj li Xch'uut aj Puktasinél ru k'anjel. Tento naq te'xik Taktik ut Kob'an rab'inkil xtz'aq ut rusilal (k'as, xna'aj xq'axtasinkil, tenq' re xk'anjelankil ut k'iila paay chik)

**TENEB'ANK K'ANJEL:** d xk'eeb'al xk'anjel chi junqal eb' li wankeb' sa' li ch'uut. Li junjunq chi qasqiitz'in wank xnowom xb'aanuhom ut tento xkeeb'al re li t'ruhanq xb'aanunkil chi us.

O' okenk xyeeb'al chijo'ka'in li Xmarkariit:



“Aajel ru xtz'aaq qaxikleb', re risinkil xta li hu, re xtojb'al roksinkil li ululch'iich' ut ko' ka'aqreru chik. ¿Jo'nimal raj t'ruuq tookub'sinq chi junqal?”

Xe'julak sa' k'uub' naq te kub'sinq Junmay quetzal (Q20.00) chi junqal ut o julak O'k'aal xkab' o'q'ob' quetzal (Q500.00) li kub'siil xe'xkawresi.

O' okenk xyeeb'al li Xkarloot:

“Sa' li Komon Tz'olok ex yeqe naq aajel iru xtz'iib'ankil resilal chi xjunil li xtenq' eb' li xcha'al li ch'uut, jo'kan naq tqayoob' anajwank. Xink'am chaq jun li hu re naq tqatz'iib'a resilal li kub'siil xqak'eh”.



**XB'E RESIL LI AJLANK:** k'ub'kuukil na'leb' na b'eeresink reetalil ut resilal chi xjunil li nab'aanumank rik'in li tumin sa' junaq k'ayiil.

Xnume' kiib' xamaan toja' naq xe'xch'utub' wi'chik rib'eb' re rab'inkil resilal li ru xk'anjeleb' li kok' ch'uut.

Li xch'uut aj sik'onel exye resil naq e'ch'utla rik'in laj k'anjel sa' li PROSA, li ch'uut a'in nak'anjelak sa' xteepal watemaal chirix xkawilaleb' li kaxlan, ut eb' a'an te' okenq xkawresinkileb' li komon rik'in xb'انب'aleb' li kaxlan.

Li xch'uut aj na'leb'anel rix k'ayiil ex ye naq ex k'e reetal naq eb' li nake' loq'ok kaxlan sa' li tenamit ha'neb' li wa'leb'aal. Ex taw chaq wuqub' chi wa'leb'aal nake'x loq' wuqub' maraj lajeeb' chi kaxlan chiru jun xamaan; nake'julak chiru li kaxlan aj kaahib' liwr rik'in junjachal maraj oob' liwr, saab'esinb'il (ak b'ich'b'il rismaal), chi junchook'al ut ink'a' tawasinb'ilaqeb'. Nake' julak chiru naq kawaq li tib' ut saasahaq xtib'eleb'. Yookeb' xtojb'al lajeeb' quetzal maraj junlaju quetzal li liwr.

Chi xjunileb' ex ye naq te'xk'ayi li kaxlan reheb' li wa'leb'aal wankeb' sa' xjolomil li tenamit.

**ANI NAQAJAYALI RIX:** chi xjunileb' laj loq'onel li nake' xtax  
rix li qajom ut li qak'ayihom.

Oj ye Xkarloot:



“Anajwank naq ak naqanaw  
chikan k'aru nake'raj xloq'b'al, naru  
naqak'iiesihe' li kaxlan jo' chanru  
nake'raj re naq te'xloq' tz'aqal.  
Qak'ehaq qib' sa' aatin chi xjunilo ut  
tqaxaqab' k'aru tqab'aanu”.

**XJAYALINKIL RIX LI K'AYIIL:** na uxman' naq li k'uub'anb'il  
ch'uut na xtaaqi rix li k'aru nake'raj xloq'b'al li komon. Nake'  
xpuktasiru li k'anjel ut nake' xk'ayi.

Ex k'erib' sa' aatin re xkanjelankil a'in:

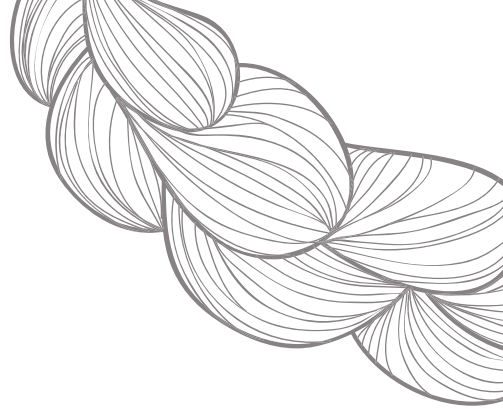
## RU K'ANJEL

---

Xkaxlanil i xam, k'iiresinb'il rik'in ixim ut rik'in xke'emb'il xwa kaxlan loq'b'il sa' li k'ayiil, aj wuqub' xamaan xkutankil xk'iiresinkileb', tento aj kaahib' liwr rik'in junjachalmarajoob'liwrraalalli junjunq, aksaab'esinb'il. Aajel ru rilb'al naq maajunaq chik li rismal ut yaalal li xk'anjenakil re naq ink'a' tmuch'e'q li xb'aqeleb' ut t'ilmanq chi us naq ink'a' tenle rib'. Taach'ikmanq sa' junaq li b'ools chi junqal ut taak'uulamanq.



**RU K'ANJEL:** ha'an li k'a'aqreeru na ye'eachimank sa' li k'ayiil, ajb'il ut patz'b'il, ha'an li te'raj xloq'b'al chi quh.



## XTZ'AQ XK'AYINKIL

---

E' julak sa' k'uub' rik'in li xtz'aq, Lajeeb' roxk'aal centaaw chik kub'enaq xtz'aq te'xk'ayi chiruheb' li ak nake'xk'ayi sa' li k'ayiil, xb'aan naq eb' li wa'leb'aal nake' loq'ok chi naab'al xk'ihal. Toj maji' nake' xtz'il irix jo'nimal xe'xsach sa' xyiib'ankil, re ut naq te'ril ma t'alanq li xtuminal.

**XTZAQ:** xtoj chi tuminal napatz'mank chirix junaq ru qak'anjel, b'isib'il rik'in li t'ruhanq xtojb'al laj loq'onel

## XKUTANKIL K'AYIIL

---

Chi xjunileb' ex ye naq te' xk'am li kaxlan chi tiik sa'eb' li wa'leb'aal wankeb' sa' li tenamit, maa'ani tyako'q li xk'ayeb'.

**XKUTANKIL K'AYIIL:** xk'amb'al chi xjunil li ru xk'anjeleb' toj b'arwi' xe'xkanjela ut toj sa' b'arwi' t'raj laj loq'onel

## YEECHI'INK

Xb'aan naq te'k'aying chi tiik rik'ineb' li wa'leb'aal, li Xmarkariit naxik rajlal viernes xyeechi'inkil reheb' li yaal ireheb' sa' li wa'leb'aal, re xpatz'b'al jarub' chi kaxlan te'raj chiru li xamaan ut xka'yeeb'al reheb' naq li kaxlan nake'xk'ayi k'iiresinb'ileb' rik'in ixim ut ke'emb'il xwa kaxlan, naj jultika ajwi' reheb' naq li kaxlan saab'esinb'il chi us.

**YEECHI'INK:** xb'ehil na oksimank sa' junaq k'ub'k'uukil ch'uut re julak sa' xch'ool laj loq'onel

Cha'ank chi kama'in li Xkarloot:

“Anajwank... qab'ihageb' li xch'uutal aj puktasinel ru k'anjel”.



“Laa'o xoo aatinak rik'in qawa' Kalich, laj k'ay sa' li kayib'aal chirix k'iiresink, li qawa'chin a'in nak'iiresink kaxlan ut xtzolom sa' li nimlatijob'aal chirix xna'leb'ankil irix li k'iiresinki xul. Aajel ru xnawb'al wi' li qasqiitz'in t'tenq'anq qeh najnaw xb'ehil, ut li qawa' a'in ak naab'al chihab' rokiik chi k'anjelak rik'in k'iiresink, xyeqeh naq li na ajmank ha'an a'in”:

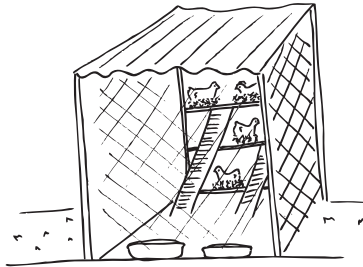


## XNA'AJ ROCHOCHIL

Xyeqe naq tento tqak'a'uxla jarub' chi kaxlan tqaj chi qajunqal. Laa'o xqak'a'uxla naq kaahib' xkak'aal chi kaxlan t'ruuq twanq chiru qaneb'aan.

Xyeqe naq aajel iru junaq rochocheb', ut rilb'al chi us li xwaheb', tento rilb'al xb'e li saq'e, ramb'ilaq xkawil li iq', ut rilb'al naq ink'a' t'tz'ap rib' li iq' chi sa'.

Li kaahib' xkak'aal chi kaxlan naraj jun rochochil aj oxib' meetr iru ut iroq (naraj xyeeb'al naq wajxaqib' chi kaxlan te'wanq sa' jun meetr), laam xb'een, ramb'il chi tz'alam ch'iich', tz'akamb'il xsa' ut salso iru li xtz'akal re naq sahaq xch'ajb'al xsa'.



**K'ANJELOB'AAL:** chi xjunil li t'oksimanq re xk'eb'al chi uuchink li qak'anjel

## K'ANJELOB'AAL

Kaxlam xam re xtiqwasinkilieb' li kok' kaxlan, Xna'aj ruk'aheb', Xna'aj xwaheb', Xt'ikrul xramb'al xkuukul re xtiqwasinkil li rochocheb', Xb'isb'al xtiqwal, Xb'isb'al raalaleb'.

## SACHOMJ

---

- Xk'aj i che' re xk'eeb'al chiru li tz'ak
- Xkutb'il b'an
- Xb'anol xkawilaleb'
- Xb'anol xsaab'esinkileb'

## XB'EENIL SACHOMJ

---

- Kok' kaxlan
- Xwaheb' - xke'emb'il waheb'

## AJK'ANJEL RE

---

Na ajmank jun qasqiitz'in tk'ehoq xwaheb' q'ela ut t'iloq reheb' ewu; kiib' honal chiru jun kutank, chiru wuqub' xamaan.

Xkarloot oj ye:

“Anajwank a'neb' chik li xch'uutal aj loq'onel te'xpatz'oq chaq reheb' laj k'ay sa' li k'ayiil chirix k'iiresink, jo'nimal xtz'aq li k'a'aqreeru t'oksimank wi' tqaloq' chi k'i, usan mare tkub'eeq xtz'aq chijo'ka'an”.



Qawa' Kalich oj tenqaheb' ajwi' xtusub'ankil xxam-  
aanil li k'anjel

K'anjel	Li na b'aanumank xb'enwa	Xb'een xamaan	Xkab' Xamaan	Rox Xamaan	Xka Xamaan	Ro' Xamaan	Xwaq Xamaan	Xwuq Xamaan
Xyiib'ankil li rochocheb' li kaxlan								
Xloq'b'al li kok' kaxlan								
Xloq'b'al li xke'emb'il waheb'								
Xkoq'b'aleb' li kaxlan sa' li rochocheb'								
Xkeeb'al xwaheb', xkeeb'al ruk'a'eb' ut xsaab'esinkileb'								
Xkeeb'al xkutb'il b'aneb'								
Xkamsinkileb'								
Xk'ayinkileb' xsaab'esinkileb'								

Ex raq li ch'utam chiru li kutank a'an ut ex xaqab'  
naq sa' o'laju kutank te'ch'utlaaq wi'chik, re naq li  
xch'uutal aj loq'onel ut eb' laj ilol/k'uulanel tumin  
te'xk'am chi uub'ej li esil e'k'e're sa' li ch'utam.

Chiru kiib' xamaan e'ch'utla wi'chik li oob' xkak'aal chi ixq re rab'inkil li esilal wank rik'ineb' li xch'uutal aj loq'onel ut eb' laj ilol/k'uulanel tumin.

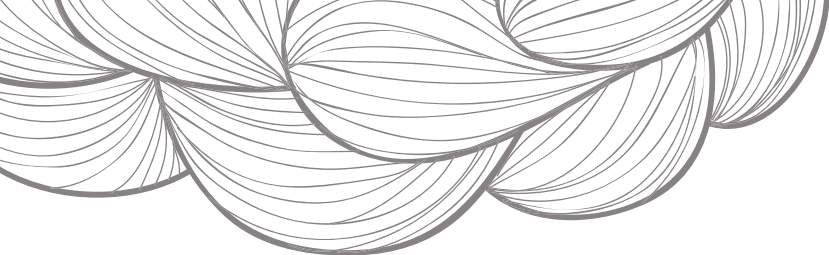
Ex wotz li xtusub'ankil xtz'aq li sachomj a we':

Sachomj	Xb'iis'al	Xk'ihal	Xtz'aq chi xjunqal	Xtz'aq chi xjunil
<b>Kok' kaxlan</b>	Junqal	100	Q5.50	Q550.00
<b>Xke'emb'il waheb'</b>	Quintal	10	Q190.00	Q1,900.00
<b>B'an re xmetz'eweb'</b>	Jun aj lajeeb' gramos	5	Q5.00	Q25.00
<b>B'an xkawilaleb'</b>	Jun aj lajeeb' gramos	10	Q8.00	Q80.00
<b>Xtoj laj k'anjelom re</b>	Jarub jonal li kanjel	84	Q3.75	Q315.00
<b>Xtz'aq li rochocheb' li kaxlan naq na q'eelko</b>	xamaan	6	Q25.00	Q150.00

<b>A</b>	<b>Xtz'aq chixjunil</b>	Q3,020.00
<b>B</b>	<b>Jo'k'ihal yiib'amank</b>	450 liwr
<b>C</b>	<b>Xtzaq chixjunqal</b>	Q10.50
<b>D</b>	<b>Chixjunil li xk'ayimank (B x C)</b>	Q4,725.00
<b>E</b>	<b>Ral li tumin (D-A)</b>	Q1,705.00

Xek'e reetal naq jwal us xloq'b'al chi k'i li k'a'aqreeru sa' li k'ayiil chirix k'iiresink, xb'aan naq na kub'e xtz'aq ut chijo'ka'an t'elq li ru leek'anjeleb'.

**EB' LAJ KEHOL SACHOMJ:** ha'neb' li k'ayiil nake' k'ayink qe chi xjunil li sachomj na oksimank, li k'a'aqreeru maraj li k'anjelob'aal naoksimank re xkeeb'al chi uuchink li qak'anjel.



Xek'e reetal naq aajel ru li kub'sink re naq chijo'ka'an te xruhanq xyib'aankil li ru xk'anjeleb', aajel iru Q3,500.00 b'arwi' t'elq xtz'aq li xyiib'ankil li rochocheb' li kaxlan (ha'in xtz'aq li ochoch: Q2,500.00), ut xtz'aq xloq'b'al li kaahib' xkak'aal chi kaxlan ut jo'kan ajwi' li xke'emb'il waheb' (ilomaq xtuslal eb' li ch'uut sa' li ROX RUQ' li hu a'in).

Li Xkarloot oj k'am chaq sa' xch'ooleb':



"Tento tqasik' li k'ayiil (rochochil li to'/k'as) li chaab'il t'usilanq qe rik'in a'in: Ral li to' tumin ut k'iila sachomj, Xq'ehil xtojb'al li to', Xkolb'al rix li to".

Eb' li qana'chin ex yoob' li xk'anjeleb', ex xpatz' li xto'eb', ex yiiib' li rochochil li xkaxlaneb' ut ex+loq li xk'anjelob'aaleb' (ilomaq resil sa' li perel xx), jo'kaneb' ajwi' li kaxlan, ut e'xyoob' li k'ayiileb'.

Chiru kiib' chihab', e'ch'utla wi'chik.

Qana' Karloot oj ye:

"Kiib' hab' qokik chi k'anjelak sa' junajil, nan k'a'uxla naq xjulak xhonalil naq tqa xaqab' junaq qamolamk'ayiil, xinb'oq chaq li qana' Alicia Gonzalez, ajk'anjel sa' li Rochochil aj t'zilol rix sachomj, re naq tjultika qeh k'aru na ajmank re xxaqab'ankil chiru li chaq'rab'".



**NIMLAK'AYIIL:** xb'ehil xb'aanukil sa' roqel jun k'a'uxl (re elk chi uub'ej) chi tustu iru re rusilankileb' laj loq'onel. Na k'uub'amank re naq t'uuchinq ut kanab' ral li ru qak'anjel.  
**AJ EECHAL MOLAMK'AYIIL:** aj eechare maraj aj jolominel re li nimplak'ayiil.

**AJ EECHAL MOLAMK'AYIIL:** aj eechare maraj aj jolominel re li nimplak'ayiil.  
Najb'eeresi y naril xk'anjel li NIMLAK'AYIIL.

Qana' Alicia naxye:



Tento naq teexaqab' k'aru xpaayil  
molamlak'ayiil teeraj cho'q eere  
-Ma junaq re Komonil okenk'  
(Cooperativa)  
-Ma Molam ch'uut (Asociación)  
-Maraj junaq MolamlaK'ayiil  
b'arwi' muqmuuq xk'ab'a'eb' li  
te'  
okenq (Sociedad Anónima)

(Sa' Xka Uq' li hu a'in, naru nake  
ril resilal li junjung chi xpaayil  
k'ayiil wank).

Wi' teeraj naq t'elq chi uub'ej lee  
k'ayiil tento wanq sa' eech'ool:

Jwal us naq te'xk'anjelak sa' komonil, teetenq'a  
eerib' chirib'il eerib'.



Aajel ru naq teetz'iib'a chanru nakeril xyu'am lee  
molam sa jun kutank (K'aru na xjayali) ut k'aru  
tento teeb'aanu anajwank re xtawb'al li k'aru na  
xjayali (rajom b'aanuhom).



Xb'enwa teenaw chankiru ut k'aru te'raj laj loq'onel,  
chirix a'an tojo' naq teeyiib'.



Teepatz' reheb' li komon nakek'a'uxla naq te'loq'oq  
li ru leek'anjel, jo'nimal naru nake'xtoj, chankiru  
te'raj li xloq'omeb', b'ar te'raj xloq'b'al, jo'k'ihal  
te'xloq', ut k'iila paay chik.



Eb' li qasqiitz'in naru nake'xtoj chi terto xtz'aq li ru leek'anjel wi' te'ril li xchaab'ilal ut rusilal.



Tento naq teepuktasi resil li ru leek'anjel, re naq k'i li komon te nawo'qre ut te'xloq'.



Aajel ru naq teetus li xtz'aq li sachomj, toja' naq teeyoob' xk'anjelakil lee rajom, re utan naq teenaw ma t'elq ral leetumin, tento naq tee k'e xhonalil-xkutankil li k'anjel junjung teeb'anu re xkawresinkil li ru leek'anjel.



Aajel ru xtz'iib'ankil chi xjunil li tenq', kub'siil, li loq'om ut li xk'ayi lee molam. Aajel ru naq teetusub' chi xjunil li sachomj, k'anjelob'aal, ruq'b'il li te'yib'anq re, ut chi xjunil li teeroksi re xyiib'ankil li k'a'aqreeru.



Sa' li ch'uut tento teexaqab' ani tjolominq eere ut teech'olob' chiruheb' k'aru li xtaqlankileb' (Xtuslal Xjolomil li Molam).



Xb'oqb'aleb' li Ninqik'ayiil li te'k'aying eere li sachomj chi kub'enaq xtz'aq, b'ar t'ruuq texq'axtasi eere sa' leena'aj ut textenq'a xkawesinkil leemolam. Wi' teeraj to' tumin naru nakeb'oq junaq molam ajk'ehol to', teepatz' jo'nimal li ral li tumin nake'xchap ut li xq'ehil (xpohil, xhab'il) xtojb'al li k'as.



Naq xjulak xhonalil naq tee k'uub' leemolamk'ayiil, tento teexaqab' k'aru xpaayil li molamk'ayiil teeraj cho'q eere, ma junaq re Komonil okenk' (Cooperativa), ma Molam ch'uut (Asociación), maraj junaq Molamlak'ayiil b'arwi' muqmuuq xk'ab'a'eb' li te' okenq (Sociedad Anónima), chirixkil a'an teetaqi rix chi xjunil li na ajmank re xxaqab'ankil.





# RUQ'B' LI HU A'IN

## **XB'EEN RUQ' li hu a'in** **K'IILA PAAY CHIK K'A'UXL CHIRIX**

### **Rawimjeb' laj ralch'och'**

Li ox, li saqitul ut li tz'in, li nake' xk'ayi chi k'ilimb'il ut rik'in xq'emul li kaxlanwa, ut yalaq ani naruhank xloq'b'al ire sa'eb' li k'ayiil. Naruhank raj xk'a'uxlankil ut xjalb'al li xyiib'aankil cho'q reheb' li qasqiitz'in ink'a' nake'ruhaq xk'uxb'al li kaxlanwa a'an, xtz'ilb'al ajwi' irix ma t'ruhanq xk'eeb'al sa' xyanq xwaheb' li ketomk.

A'in kiib' oxib' rusilal li awimj a'in:

- Wank ut nak'i sa' qateepal.
- Chaab'il xk'uxb'al sa'qajunkab'al xb'aan naq wank xmetz'ew.
- Yookeb' xkeeb'al reetal naq us xk'uxb'al li awimj a'in ut yookeb'xk'ayinkil ut xloq'b'al sa'eb' li k'ayiil.



### **Xka'k'a'uxlankil li kemb'il t'ikr ut li kok' k'a'aqreeru** **nake'xyiib' sa' qatenamit.**

Li xyaalalil naq na'el chi uub'ej li kok' k'a'aqreeru nak'ayimank ha'an naq junelik yookeb' xka'k'a'uxlankil xb'aanunkil. Nake'xyiib' li ak' k'a'aqreeru rik'in li sachomj ak wank/ruujenaq maraj li junxil k'a'aqreeru rik'in ak' sachomj, ut xsik'b'al li k'ayib'aal te'ruhanq xtojb'al chi chaab'il li xtz'aq.



## Rusilaleb' li q'an us<sup>2</sup>

Li xk'anjelankileb' li q'an us, naj k'erib' rusil xb'aan naq naru xk'ayinkil ut moko ch'a'aj ta xk'anjelankil ut rilb'al. Ha'in kiib' oxib' rusil:

- Kub'enaq xtz'aq xb'aanunkil, rilb'al ut xk'anjelankil. Li riyajileb' li kok' xul a'in naru natawmank sa' qayanqil ut chirix a'an naru nake' xpuktasi rib'eb'; moko naab'alta li k'a'aqreeru naraj re xyiib'ankil li xna'jeb';
- Moko naab'al ta li honal naraj re xk'anjelankil; yalaq ani reheb' li qajunkab'al naru xk'aak'alenkil ut rilb'al; Naroksi chaq qatumin ut moko naj laatz'ata ru xkomon li qak'anjel;
- Moko eeteb'ta ut sa' xb'aanunkil. Naru nake' wank chi nach' xk'atq li qochoch ut maak'a' xk'a'uxlankil;
- Moko naxmux ta li qasutam, naj tenq'a ajwi' li qasutam ut li awimj rik'in li ratz'um xb'aan naq ja'neb' nake' k'amok li xposq'il;
- Nawb'il ru ut ajb'il li xkab'eleb', naru nake'xtoj chi tertu li xtz'aq.



2.Xk'anjel li MOSCAMED sa' Watemaal, jek'b'il xb'aan li Licenciado Jorge Ibarra.

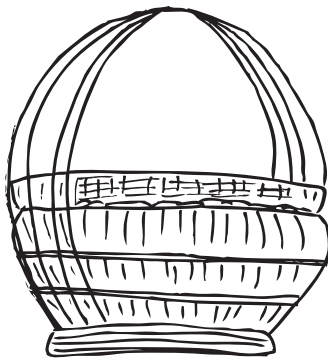
## Xk'anjelankil li B'انبú<sup>3</sup>

Li B'انبú ha'an jun li che' moko ch'a'aj ta xk'anjelankil ut junpaat na k'i, tqak'e ajwi' reetal naq naab'al ruslilal li che' a'in, xb'aan naq naru naroksi chaq qatumin wi' tqak'anjela, na xtenq'a li qasutam ut li wanko chi na'jink arin. Li rusil li che' a'in, nakoo xk'am xk'a'uxlankil naq naru naqoksi cho'q re xtenq'ankileb' li qakomon wankeb' sa' neb'a'il.

Naq na uxmank rawb'al li b'انبú naru najk'e xk'anjeleb' naab'al chi komon ut na tenq'ank re xkotzb'al li neb'ail.

Naab'al paay xk'anjelankil li b'انبú ut moko ch'a'aj ta xb'aanunkil, li rusil ha'an naq na nayok'mank li xb'eenileb' li che' moko aajel tachik ru rawb'al xka'wa.

Yeeb'il ut nawb'il naq li che' a'in na xtenq'a li qasutam ut li ch'och', nayeemank ajwi' naq kawil che' tz'aqal ut li rusilal ajwi' ha'an naq na b'ase' irix, jo'kan naq wankeb' nake' yehokre naq ha'an " ch'iich'il che' ". K'iila paay iru li b'انبú ut chijunqal naruhak roksinkil re xb'aanunkil k'iila k'anjel.



3. Xpuktasin'íl xk'ayinkil li li b'انبú sa' Watemala, Xch'uut xtaqlankil chirix awimab' re li tenamit China (Táiwán) sa' Watemala

## **XKA' UQ' li hu a'in**

Xtuslaaleb' li ch'uut aj tenq':

1. Rochochil aj b'eeresinel chirix li Awimaq, Kiiresink ut li Tzekeem (MAGA): naru na okenk xkawresinkileb' li komon rik'in k'iiresinki xul maraj awimab'. Rajlil Xb' oqleb' aal ch' iich' 7952-1321.
  - FONTIERRAS li molam najtenq'a li komonil nake' k' ehok li to' re li ch' och'. <http://www.fontierras.gob.gt/portal/viewer/index/Z3k%3D>
  - INAB, sa li PINPEP li molam nake' k' ehok li tumin ut li tenq' re li aw ki che'. <http://www.inab.gob.gt/Paginas%20web/Pinpep.aspx>
  - PROSA (Ch'uut nak' anjelak sa' xteepal watemaal chirix xkawilaleb' li kaxlan): najtenq'a li k'iiresinki tz'ik.
  - DEFRUTA (Xcha'al aj b'eeresinel chirix li awimab' ru i che' ut xinqal awimab')
2. Natenq' ank li PRODENORTE-MAGA chirix lixkutankil k' ayiil. Rajlil Xb' oqleb' aal ch' iich' 7951-4023.
3. Rochochil laj tz' ilol rix Sachomj, MINECO, naru natenq' ank re xkawresinkileb' ut xk' eeb' al xk' anjelob' aaleb' li kok' molamk' ayiil (mipymes). Rajlil Xb' oqleb' aal ch' iich' 2412-0220.
4. Xch' uutal li ixq sa' li poopol, OMM, na xtenq'a xwaklijikeb' li ixq sa' li k' aleb' aal.

## ROX RUQ' li hu a'in

Eb' li molam nake' k'ehok li to' tumin re li k'anjel nake' uuchink.

XK'AB'A'	B'AR NA TA'LIMANK	RAJLIL XB'OQLEB'AAL CH'IICH'	YEHOM
ADRI	Na ta'limank sa' li tenamit Tukurú, nach' xk'atq li Rochochil li Kawilal ( Centro de Salud)	7951-1215 y 7952-1746	Najtenq'a li komonil to', li k'anjel na uxlimank ja'neb' nake' ilok re chankiru yoo chi b'ehok.
BANRURAL	Wank rochochil sa'eb' li xjolomil li tenamit.	1720	Najtenq'a li Komonil to', ut jun ch'ol chik b'arwi' chi xjunileb' li wankeb' sa' li ch'uut wank rilomeb' chirix li to'.
MICOOPE	Wank xnaq' ru li BANRURAL ut wankatq aj yeechi'ihom re sa Tukurú, wank ajwi' jun rochochil sa' li Comercial la Ceiba.	2419-2020	Najk'e li to' re junqal chi komon, nake'xk'e xk'ulub' li komon nake' okenk rik'ineb'.
FAFIDES	Wank li rochochil se' Kob'an ut San Cristóbal Verapaz, wank aj yeechi'ihom re nake' julak chiru xtaq'ahal li Polochik.	3109-9746	Nake'xk'e li to' chi Junqmil toj Wajxaqib'mil, naru natojmank chiru waqib', b'eleeb', kab'laju, o'laju ut wajxaqlaju poh. Najtenq'a li komonil to'.

# XKA UQ' li hu a'in

Ha'in li xb'ehil tento xtaaqenkil re naq laa'aqo aj eechal re li komonk'ayiiil, naru nakeril sa' li ulul ch'iich', sa' xmuhil hu li Rochochil xtz'iilb'al rix li sachomj [www.asisehace.gt](http://www.asisehace.gt) :

Xaqab'ankil k'aru xpaayil molamk'ayiiil teeraj choq' eere:

	<b>MOLAMLAK'AYIIL B'ARWI' MUGMUUQ XK'AB'A'EB' LI TE' OKENQ (SOCIEDAD ANÓNIMA)</b>	<b>MOLAMK'AYIIL RE KOMONIL OKENK' (COOPERATIVA)</b>	<b>MOLAM CH'UUT (ASOCIACIÓN)</b>
Rusilal	Najk'erib' xk'ayink'il li ru qak'anjel yalaqtab'ar. Naru xjek'inkil li ru li k'anjel.	Naru najk'ul li siimaatan, nake'kawresiik chi maatan xb'aan li (Instituto Nacional de Cooperativas), wank rusilankil rik'in li tojok chiru chaq'rab'.	Naru najk'ul li siimaatan, wank rusilankil rik'in li tojok chiru chaq'rab'. Naru najk'ul li siimaatan, wank rusilankil rik'in li tojok chiru chaq'rab'.
Xmajelal	Tento xk'amb'al xtusal iru, natojok chiru li chaq'rab', ut ink'a' naru xk'ulb'al li siimaatan.	Ink'a' naru xjek'inkil li ru li k'anjel.	Ink'a' naru xjek'inkil li ru li k'anjel.
Xk'iihal eb' li te' okenq chiru b'eetal	Maak'a' rajlankil	Naru rik'in Junmay chi qasqiitz'in	Naru rik'in wuqub' chi qasqiitz'in
Rilom	Maak'a' x nub'ajl, nake' sumenk rik'in li k'a'aqreruheb' li nake' okenk sa' li molam.	Wank x nub'ajl li xteng'eb' li nake' okenk sa' li molam.	Wank x nub'ajl li xteng'eb' li nake' okenk sa' li molam.

<b>MOLAMLAK'AYIIL B'ARWI' MUGMUUQ XK'AB'A'EB' LI TE' OKENQ (SOCIEDAD ANÓNIMA)</b>	<b>MOLAMK'AYIIL RE KOMONIL OKENK' (COOPERATIVA)</b>	<b>MOLAM CH'UUT (ASOCIACIÓN)</b>	
<p>Xhuhil xchaq'rab'il li xxaqab'ankil laj jolominel re li molam chiru li chaq'rab</p>	<p>A'in najyiib' jun ajnawol chaq'rab' ut naj xq'axtasi chaq sa' li Rochochil aj tz'iib' reheb' li molamk'ayiil.</p>	<p>A'in najyiib' jun ajnawol chaq'rab' ut naj xq'axtasi chaq chiru li INACOP</p>	<p>A'in najyiib' jun ajnawol chaq'rab' ut naj xq'axtasi chaq sa' li Rochochil aj tz'iib' reheb' li komon chiru li Rochochil laj k'aak'alanel</p>
<p>Xtz'iib'ankil li molam ut aj jolominel re chiru ch'aq'rab', xxaqab'ankil laj ilol tumin, xpatz'b'al xhuil li nak'ayimank ut li xhuil chi xjunil li sachomj</p>	<p>Chiru laj titz'ol toj re li chaq'rab' (SAT)</p>	<p>Chiru laj ilol reheb' li molamk'ayiil re Komonil Okenk (INGECOP) ut laj Titz'ol toj re li Chaq'rab' (SAT)</p>	<p>Chiru laj Titz'ol toj re li chaq'rab' (SAT)</p>
<p>Xtz'iib'ankil li molam k'ayiil chiru laj Tz'iib' reheb'.</p>	<p>Jo'kan, tento teepatz' li xhuil li na xaqab'ank re li molam jo' molamk'ayiil.</p>	<p>Moko nab'aanumank ta</p>	<p>Moko nab'aanumank ta</p>
<p>Xtaqlankil Xb'aanuhom re tojok</p>	<p>IVA, ISR e ISO</p>	<p>IVA re li loq'om, eb' li re li k'anjelob'aal ut re li nak'ayimank ink'a', wi' nak'ayimank reheb' li nake' okenk sa' li molam maraj reheb' qech molam toj aran na uxliik.</p>	<p>IVA re re li loq'om, ut re li nak'ayimank, naru ajwi' xk'eeb'al yal junaq li hu maak'a' xchaq'rab'il ut te'xqaxtas jo' siimaatan.</p>

**Xb'ehil li sik'ok ib'rik'in  
li molamk'ayink**